



## Przedsiębiorczość na terenie Miasta i Gminy Krotoszyn

# PODMIOTY GOSPODARCZE

W GMINIE KROTOSZYN



# PODMIOTY GOSPODARCZE

## wpisane do rejestru regon

**OSOBY FIZYCZNE**  
prowadzące  
działalność  
Gospodarczą  
2703

**SPÓŁKI  
HANDLOWE**  
176

**SPÓŁKI  
HANDLOWE**  
joint  
venture  
33

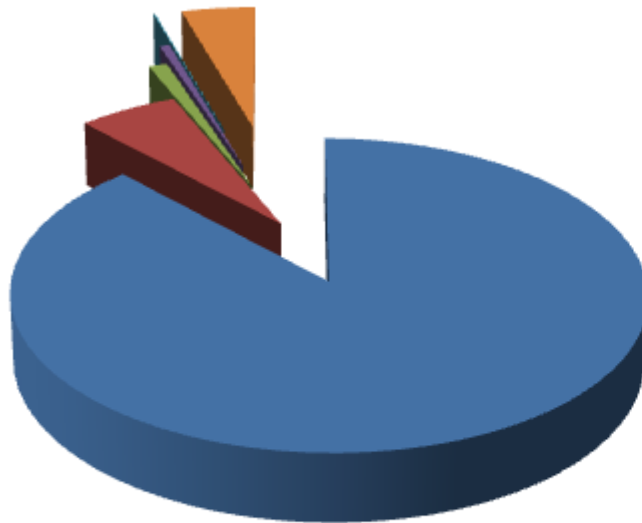
**SPÓŁDZIELNIE**  
18

**STOWARZYSZENIA  
I  
ORGANIZACJE  
SPOŁECZNE**  
135

**FUNDACJE**  
3



# PODMIOTY GOSPODARCZE



- OSOBY FIZYCZNE prowadzące działalność gospodarczą
- SPÓŁKI HANDLOWE
- SPÓŁKI HANDLOWE joint Venture
- SPÓŁDZIELNIE
- FUNDACJE
- Stowarzyszenia i Organizacje społeczne



Na dzień 3 października 2013 roku

**2953** osób fizycznych  
prowadziło działalność gospodarczą na terenie gminy

z czego:

**33,5%**

kobiety

**66,5%**

mężczyźni



Od 1 stycznia do 17 października 2013 roku

**253** osoby zarejestrowały działalność z siedzibą w Krotoszynie

**237** mieszkańców gminy Krotoszyn zarejestrowało własną działalność

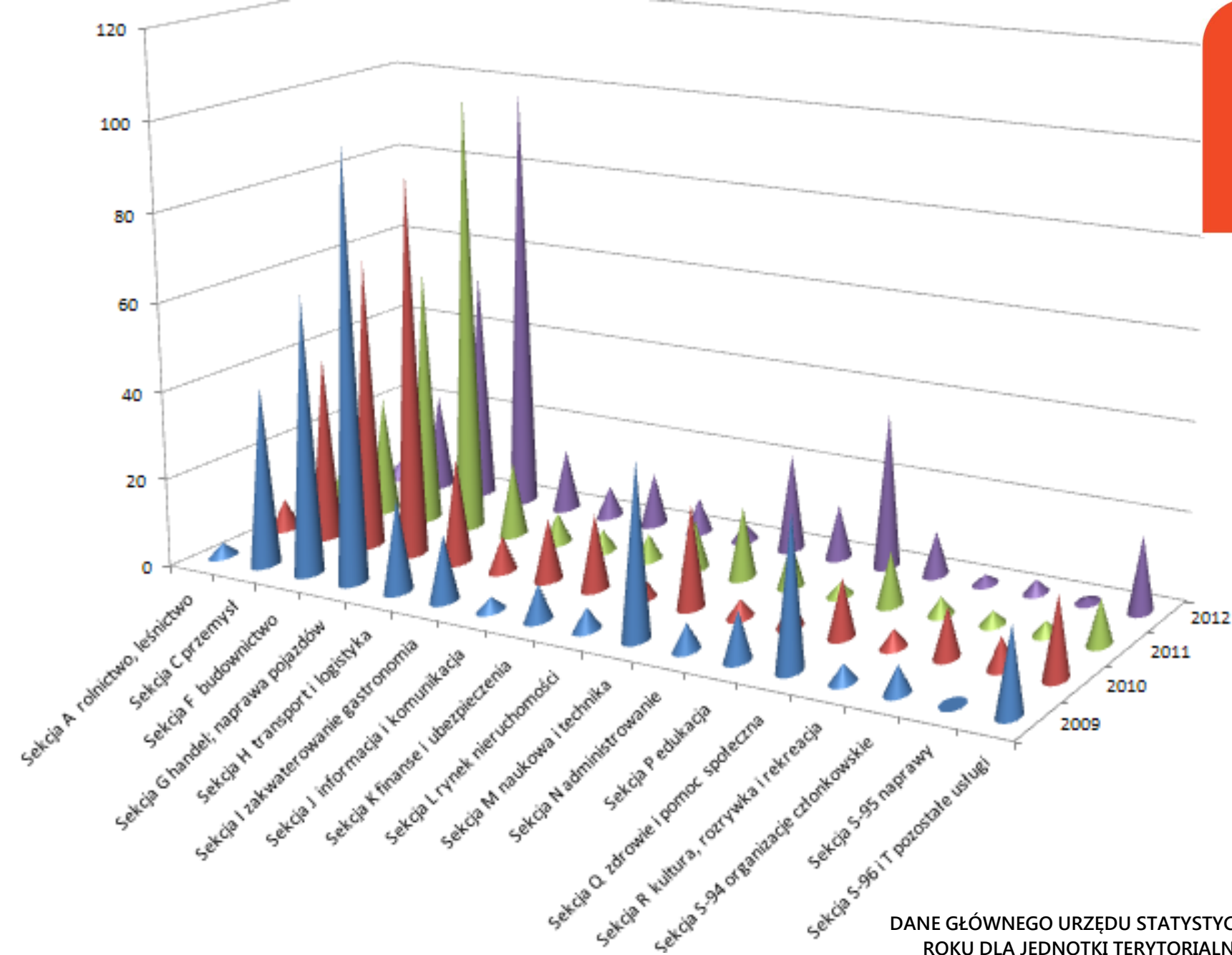
nowe firmy w całej Polsce

**229 378**



Jednostka terytorialna	Nowo powstałe jednostki w REGON na podstawie przeważającego PKD			
	ogółem			
	2009	2010	2011	2012
4305712043 Krotoszyn (3)	jed.gosp.	jed.gosp.	jed.gosp.	jed.gosp.
Sekcja A rolnictwo, leśnictwo	3	7	11	4
Sekcja B górnictwo	0	0	0	0
Sekcja C przemysł	41	42	27	22
Sekcja D wytwarzanie energii	0	1	2	1
Sekcja E gospodarka wodna	0	4	1	0
Sekcja F budownictwo	63	66	59	53
Sekcja G handel; naprawa pojazdów	98	87	101	98
Sekcja H transport i logistyka	21	24	17	14
Sekcja I zakwaterowanie gastronomia	15	8	7	7
Sekcja J informacja i komunikacja	3	14	5	12
Sekcja K finanse i ubezpieczenia	8	17	6	8
Sekcja L rynek nieruchomości	5	5	11	4
Sekcja M naukowa i technika	39	23	16	22
Sekcja N administrowanie	6	4	10	12
Sekcja O administracja publiczna	0	0	0	0
Sekcja P edukacja	11	7	3	35
Sekcja Q zdrowie i pomoc społeczna	34	13	12	10
Sekcja R kultura, rozrywka i rekreacja	4	4	4	2
Sekcje S i T	25	36	16	21
Sekcja S-94 organizacje członkowskie	6	11	3	3
Sekcja S-95 naprawy	0	7	3	1
Sekcja S-96 i T pozostałe usługi	19	18	10	17
Sekcja U organizacje i zespoły eksterytorialne	0	0	0	0







# KROTOSZYŃSKIE FIRMY



# MAHLE Polska Sp. z o.o.



MAHLE Polska Sp. z o.o. wytwarza tuleje cylindrowe dla samochodów ciężarowych i osobowych, tuleje wielkogabarytowe, zestawy cylindrowo tłokowe (zestawy naprawcze), prowadnice zaworowe, wkładki tłokowe, tłoki i zawory.

Wykwalifikowany personel, duże doświadczenie, wiedza zawodowa i wysokie standardy jakościowe tworzą podstawę, aby dorównać wysokim, specyficznym wymaganiom klientów.

Od 01.01.2004 z dwóch firm MAHLE Krotoszyn S.A. oraz MAHLE Polska Sp. z o.o. powstała MAHLE Polska Sp. z o.o. W chwili obecnej zatrudnia blisko 3000 pracowników.

Źródło: <http://www.pl.mahle.com>





▶ *Gazetka promocyjna*



▶ *Stoisko mięsne Agro Rydzyna*



▶ *Warzywa i owoce*



KROTOSZYN  
WSPÓLZIALAMY

**dino**  
*najbliżej Ciebie*

# "DINO POLSKA" S.A.

Dla Dino najważniejsza jest satysfakcja klientów. Za cel spółka stawia sobie świeżość i dobrą jakość oferowanych towarów.

Dzięki znakomicie dopracowanej sieci logistycznej, ponad 4 tysiące produktów (w tym pełna oferta artykułów spożywczych, chemicznych i kosmetycznych) trafia zawsze na czas do wszystkich naszych marketów. Spółka dba o codzienne dostawy warzyw i owoców, dzięki czemu Klienci znajdują na półkach tylko najświeższe produkty doskonałej jakości.

Bogata oferta mięsa i wędlin znacząco wyróżnia Dino na tle konkurencji. Aby zapewnić najwyższą jakość, wyborny smak oraz świeżość mięsa i wędlin, spółka dostarcza do swoich marketów własne wyroby mięsne Agro-Rydzyńskie, marki nagrodzonej prestiżowym certyfikatem „Najwyższa jakość”, objętym patronatem Ministerstwa Gospodarki.





SŁODYCZE



SUPLEMENTY DIETY



FARMACJA

PPH. Ewa S.A. rozpoczęła działalność 1 września 1998 roku jako spółka akcyjna z kapitałem polskim. Zamiarem firmy jest zwiększenie rozpoznawalności marki słodycznej „Ewa”, ekspansja na rynku krajowym i zagranicznym w segmencie słodczy i suplementów diety, modernizacja parku maszynowego, inwestycje w nowe technologie. Działalność utrudniają spółce wysokie podatki lokalne, na przykład opłaty za śmieci (wzrost o około 100% w porównaniu z rokiem 2012) oraz brak wykwalifikowanych pracowników.



produkcja wyrobów cukierniczych  
karmelki, lizaki, dropsy, pomadki mleczne i wodne, draże, żelki,

produkcja środków farmaceutycznych  
leki gotowe, pastylki do ssania,

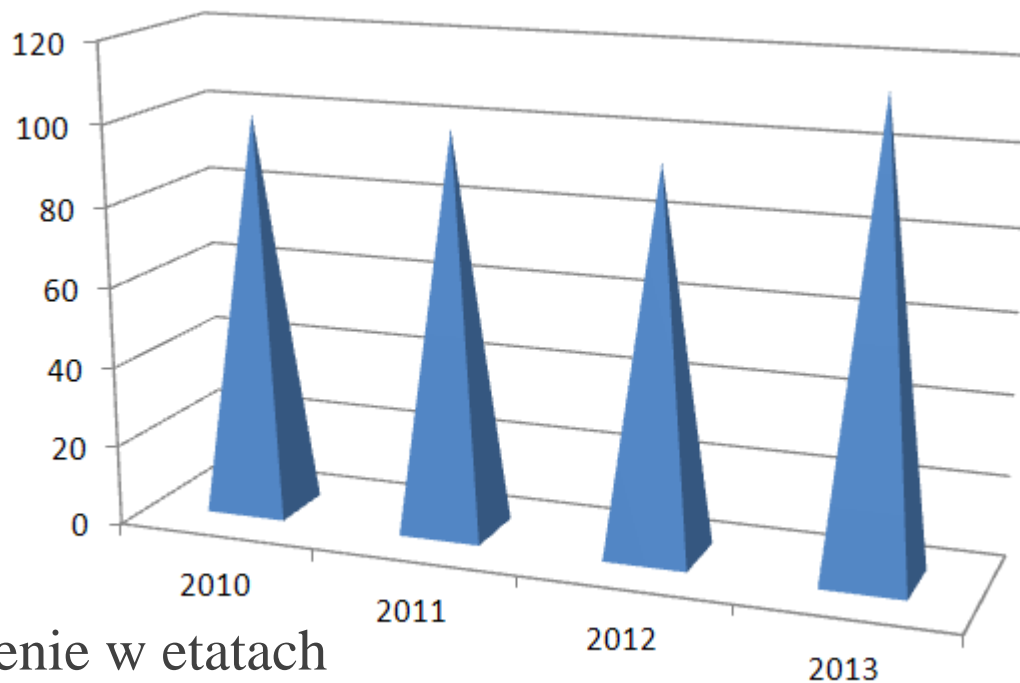
handel detaliczny artykułami konsumpcyjnymi





## Przychody ze Sprzedaży w latach 2010-2013

2010 – 100%, 2011 – 99,6%, 2012 – 95,1%, 2013 - 115%\* (\*plan)



## Zatrudnienie w etatach

2010 – 216.90, 2011 – 219.85, 2012 – 225.58, 2013 – 238.43

# Przedsiębiorstwo Handlowe A-T S.A.



Firma A-T powstała w roku 1990 jako własność Adama Tyrakowskiego. W roku 2003 firma została przekształcona w spółkę akcyjną. Od samego początku działała w branży elektrycznej, specjalizując się w handlu artykułami z tego segmentu produkowanymi w Polsce i za granicą. Obecnie PH A-T S.A. to przedsiębiorstwo z kapitałem zakładowym w wysokości niemal 6 milionów złotych i kapitałem własnym na poziomie ponad 29 milionów złotych, plasujące się w czołówce krajowej listy przedsiębiorstw zajmujących się handlem artykułami elektrycznymi, chemii gospodarstwa domowego, farmaceutycznymi oraz zielarskimi wraz z suplementami diety.

Działalność handlowa spółki jest prowadzona poprzez trzy główne kanały dystrybucji. Jeden kanał to sieć własnych punktów sprzedaży detalicznej i hurtowej. Obecnie jest to 67 sklepów i 29 hurtowni. Drugi kanał sprzedaży to sieć ponad 160 przedstawicieli handlowych działających na terenie całego kraju, a trzeci to telemarketing operujący w branży zielarsko-farmaceutycznej. Firma dociera do szerokiej rzeszy odbiorców zarówno detalicznych jak i hurtowych z szerokim portfolio produktów, na które składa się ponad 12 tysięcy indeksów towarowych znajdujących się w magazynach.

W III kwartale 2013 r. P.H. A-T S.A. nowe placówki: Elektryczno-Oświetleniowe Sklepy i Hurtownie powstały w następujących miejscowościach: Bydgoszcz-Osielsko, Chodzież, Poznań (trzecia placówka w tym mieście), Zielona Góra, Toruń, Inowrocław, Wrocław, Dębica, a także Zgierz, który jest już 96 punktem A-T. Firma zamierza docelowo otworzyć 250 placówek w całej Polsce, dlatego prowadzi rozmowy z funduszami kapitałowymi i indywidualnymi inwestorami, aby móc szybciej zrealizować ten cel.





# Przedsiębiorstwo Handlowe A-T S.A.

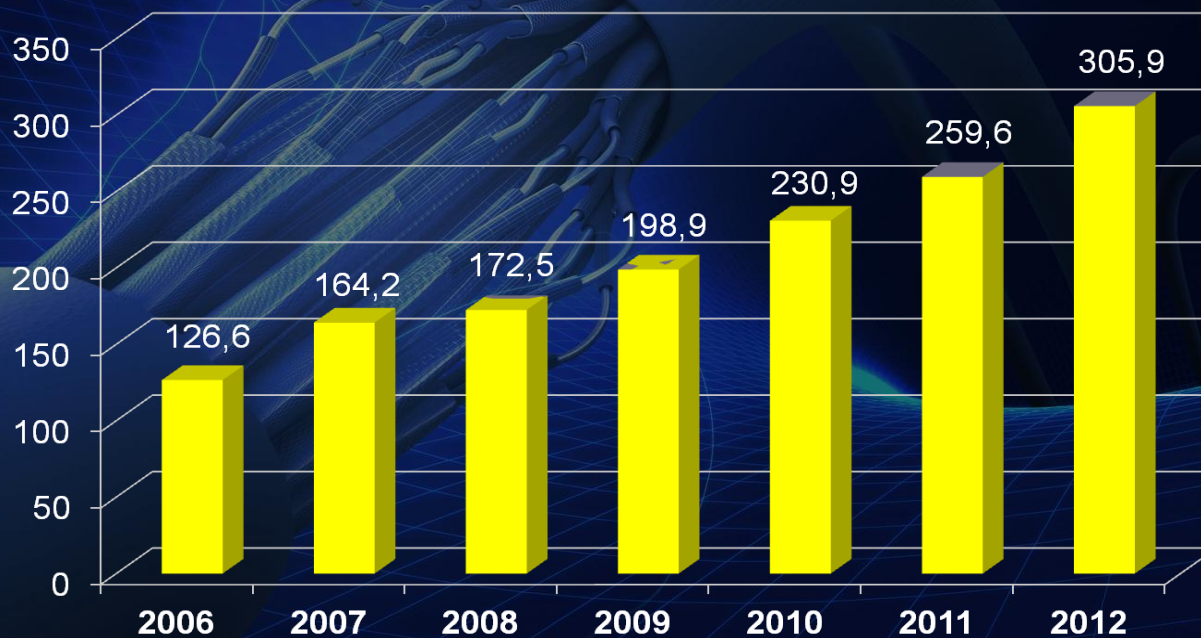


Powiększanie sieci P.H. A-T S.A. o nowe placówki to nie jedyne widoczne efekty ciągłego rozwoju. Systematycznie rośnie bowiem zatrudnienie w firmie, które przekroczyło 750 osób (w tym 160 przedstawicieli handlowych), a po 7 miesiącach bieżącego roku Spółka odnotowała przyrost przychodów w porównaniu do analogicznego okresu roku poprzedniego o ponad 20%, a planuje skończyć rok wynikiem 395 mln, co będzie stanowiło przyrost rzędu prawie 30% licząc rok do roku.



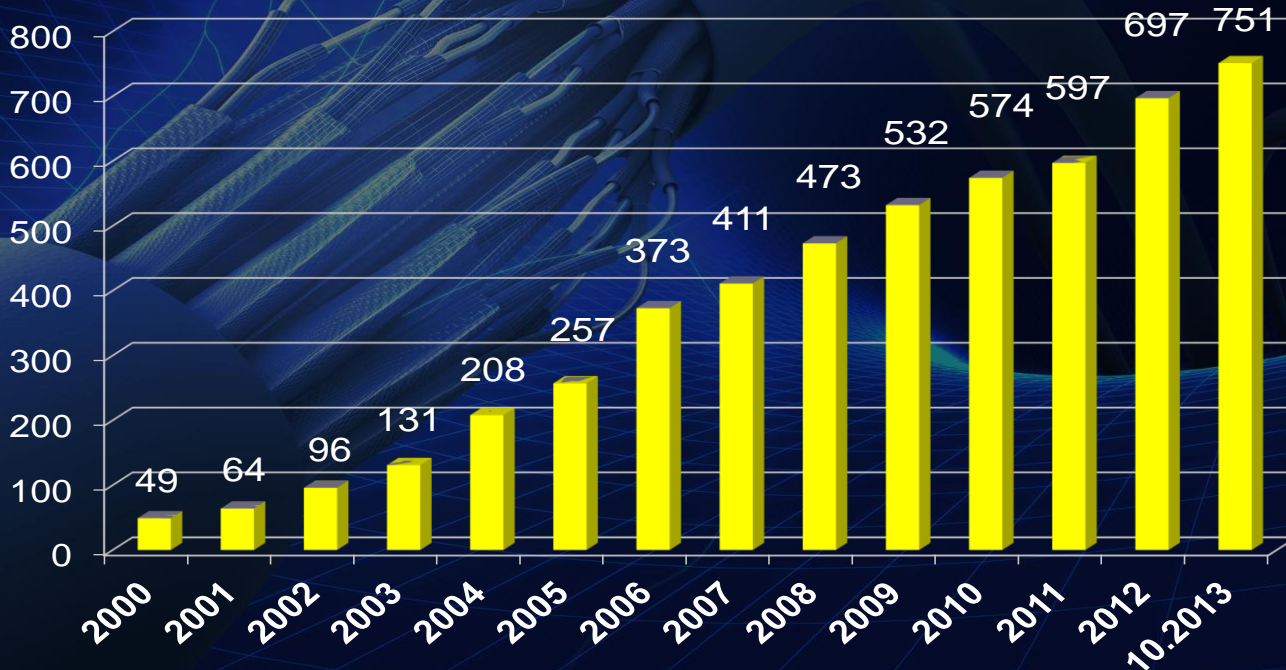
# Przedsiębiorstwo Handlowe A-T S.A.

## Przychody (w mln zł)



# Przedsiębiorstwo Handlowe A-T S.A.

## Zatrudnienie w pełnych etatach na koniec roku: (lata 2000-2013)



# Zakład Konfekcyjny Teomina S.A.



Przedsiębiorstwo Państwowe Zakład Konfekcyjny Teomina w 1993 roku zostało wydzielone z przedsiębiorstwa wielozakładowego Teofilów z siedzibą w Łodzi. Dnia 15 kwietnia 1997 roku została zawiązana Spółka Zakład Konfekcyjny Teomina S.A. w Krotoszynie.

Spółka prowadzi działalność polegającą na uszlachetnianiu odzieży dla klientów z UE głównie Niemcy, Francja, Belgia, Dania.

Zasadnicza działalność spółki daje współpracującym z nią podmiotom około 150 miejsc pracy w sezonach produkcyjnych. W okresach tzw. martwych osoby te korzystają z zasiłków dla bezrobotnych. Spółka cały czas racjonalizuje koszty osiągając dodatni wynik finansowy.





# JotKEL



## JAN KRZYWONOS PRZEDSIĘBIORSTWO JOTKEL

Przedsiębiorstwo JotKEL jest firmą prywatną działającą od 1978 roku.

Specjalizuje się w kompleksowym wyposażeniu zakładów produkcyjnych, warsztatów, magazynów, szatni oraz biura.

Oferta produkcyjna obejmuje:

- meble warsztatowe (stoły ślusarskie, szafki narzędziowe, wózki warsztatowe, stanowiska montażowe, szafy ubraniowe, szafy personalne)
- metalowe meble biurowe (szafy na akta, regały na akta, biurka)
- ręczne wózki transportowe (wózki uniwersalne, platformowe, spawalnicze oraz pojemniki wywrotne)
- sprzęt ekspozycyjny (regały, stojaki, tablice reklamowe)



Firma oferuje możliwość nawiązania współpracy kooperacyjnej w zakresie obróbki plastycznej metali na zimno, spawania i zgrzewania metali. Posiada doświadczenie i wyposażenie, aby realizować takie procesy technologiczne jak:

- cięcie, wykrawanie, gięcie, zgrzewanie, spawanie,
- wykonywanie detali z tworzyw sztucznych na wtryskarce,
- śrutowanie (czyszczenie strumieniowe), malowanie proszkowe,
- projektowanie techniką CAD,
- nanoszenie grafiki metodą sitodruku według projektu klienta, realizacja całego procesu technologicznego od fazy projektu z uzgodnieniami do druku.

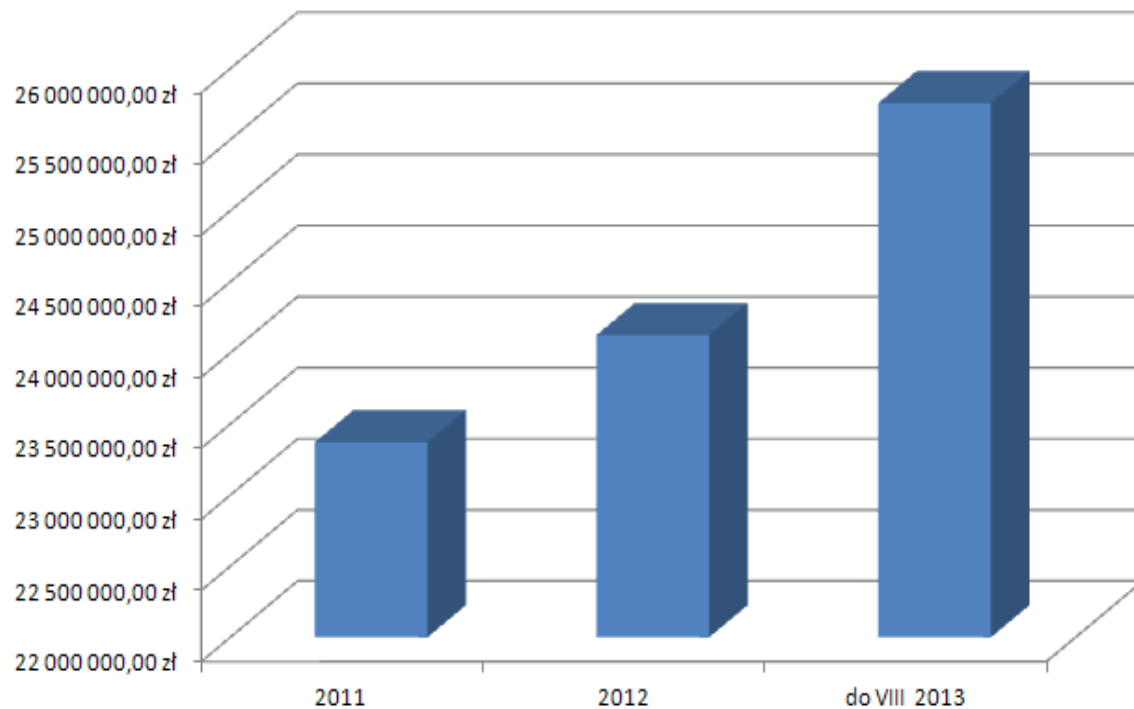
Do klientów firmy należą m.in. firmy produkcyjne (różnych branż), firmy handlowe (zajmujące się m.in. wyposażeniem technicznym, handlujące narzędziami), salony samochodowe i markety techniczne.

# JotKEL

JAN KRZYWONOS PRZEDSIĘBIORSTWO JOTKEL



## Sprzedaż



Źródło: informacje otrzymane od firmy, jotkel.com

# FIRMA ACOR

## WOJCIECH FURMANN FIRMA HANDLOWA ACOR

Firma zajmuje się między innymi produkcją przypraw do mięs. Dostarcza je do hurtowni zaopatrujących zakłady produkcyjne sektora spożywczego i bezpośrednio do większych zakładów produkcyjnych. Istnieje na rynku od lutego 1992 roku. W roku 2010 w firmie pracowały 43 osoby, w 2011 – 48, w 2012 – 46, obecnie 47. Firma rozszerza asortyment, część produkcji przeznaczona jest na eksport.



# MAX-POL

## Czajka Andrzej Przedsiębiorstwo Produkcyjno-Handlowo-Usługowe "MAX - POL" Zakład Pracy Chronionej

Firma Max-Pol powstała w roku 1985 i od samego początku jej właścicielem jest pan Andrzej Czajka. Przedmiotem działalności firmy jest produkcja zniczy oraz wkładów do zniczy. Przez prawie 30 lat działalności Max-Pol wypracował sobie pozycję w czołówce producentów zniczy w Polsce oraz opinię solidnego i wiarygodnego partnera biznesowego. Również w dziedzinach pozabiznesowych Max-Pol wykazuje swą aktywność wspierając różne inicjatywy przynoszące pożytek lokalnej społeczności. Od roku 1997 firma ma status zakładu pracy chronionej.

Źródło: informacje otrzymane od firmy, <http://www.max-pol.com.pl/>



# MAX-POL®

ZNICZE, LAMPIONY, WKŁADY



# MAX-POL



## Czajka Andrzej Przedsiębiorstwo Produkcyjno-Handlowo-Usługowe "MAX - POL" Zakład Pracy Chronionej

Od marca 2012 w związku z zakończeniem budowy nowego zakładu, siedziba firmy została przeniesiona do Krotoszyna. Zatrudnienie w roku 2012 zmieniło się z 200 do 290 osób, co wynika z sezonowości produkcji zniczy. Ponad połowa zatrudnionych to osoby niepełnosprawne. Pracownicy są mieszkańcami głównie powiatu krotoszyńskiego. Max-Pol dysponuje nowoczesnym wyposażeniem produkcyjnym, które znacząco ułatwia pracę osobom niepełnosprawnym.

Aktualna sytuacja gospodarcza w Polsce ma również wpływ na działalność firmy Max-Pol. Zmniejszony popyt na znicze w roku bieżącym zapowiada spadek obrotów. W związku ze spadkiem popytu nasiliła się walka konkurencyjna, co powoduje spadek cen i zmniejszanie zysku. Z drugiej strony koszty działalności z roku na rok są coraz wyższe, co dodatkowo pogarsza osiągnięte wyniki finansowe.



# NUTRICIA Zakłady Produkcyjne Sp. z o.o. - Oddział w Krotoszynie



Zakład Mleczarski w Krotoszynie jest fabryką wchodzącą w skład światowej grupy Danone; Dywizji DANONE NUTRICIA Wczesne Odżywianie.

Wizja i misja zakładu - Światowej klasy producent baz mlecznych oraz produktów specjalnych dla zakładów pakujących oraz zakładów medycznych grupy DANONE, spełniający potrzeby klientów poprzez utrzymywanie wysokich standardów jakościowych, posiadanie właściwej struktury kosztów, zapewnienie właściwego poziomu usług w strukturze dostaw, kultywowanie wartości, troskę o środowisko.

Produkowane wyroby/półprodukty (bazy mleczne w proszku oraz mleko w proszku pełne i odtłuszczone) są dostarczane do zakładów wchodzących w skład grupy Danone. Wyroby są pakowane w tak zwane kontenery elastyczne o wadze 800-1000 kg.

Strategia przedsiębiorstwa - Zakład w Krotoszynie będzie kontynuował produkcję proszków mlecznych, stanowiących półprodukt do produkcji odżywek dla niemowląt i dzieci. Będzie modernizował linie produkcyjne, aby zwiększyć asortyment i receptury wyrobów. Zostaną dokonane także inwestycje podnoszące warunki bezpieczeństwa i jakości pracy oraz związane z ochroną środowiska.



# NUTRICIA

## Zakłady Produkcyjne Sp. z o.o.

### Oddział w Krotoszynie

Posiada bardzo nowoczesną, wybudowaną w 1997 roku proszkownię - zainstalowane urządzenia posiadają dużą elastyczność technologiczną, dającą możliwość produkcji wielu asortymentów mleka w proszku o najwyższej jakości. W Zakładzie funkcjonuje zatwierdzony przez Powiatowego Lekarza Weterynarii System Kontroli Jakości HACCP. Zakład uzyskał także pozwolenie na eksport wyrobów do krajów Unii Europejskiej - tym samym należy do czołówki zakładów mleczarskich w Polsce.

# Zakład Mleczarski NUTRICIA w Krotoszynie



Główni odbiorcy:

Nutricia Zakłady Produkcyjne Sp. z o.o. w Opolu,

Milupa – Fulda – Niemcy

Bledina Steenvorde – Francja

Nutricia Cuijk – Holandia

Nutricia Macroon – Irlandia

Nutriceal Food Benavente- Portugalia

Zatrudnienie:

2010 – 90 osób

2013 – 85 osób



# KREPEL POLSKA Sp. z o.o.



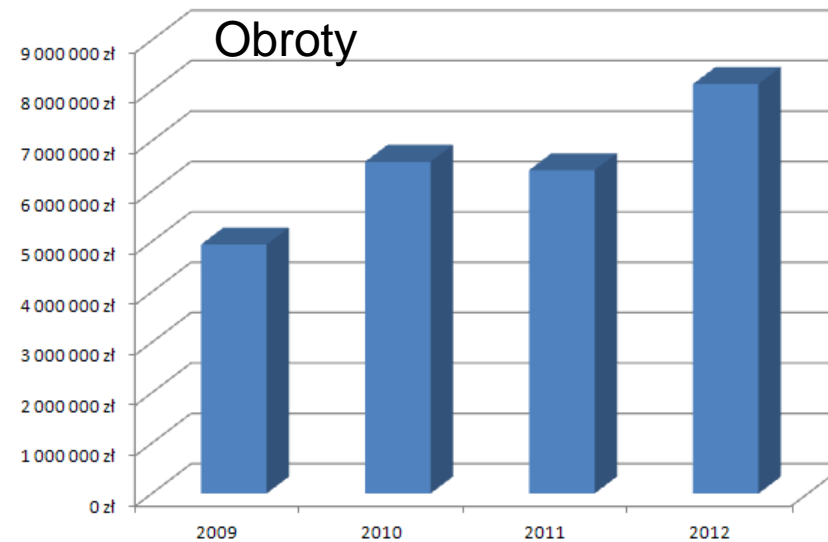
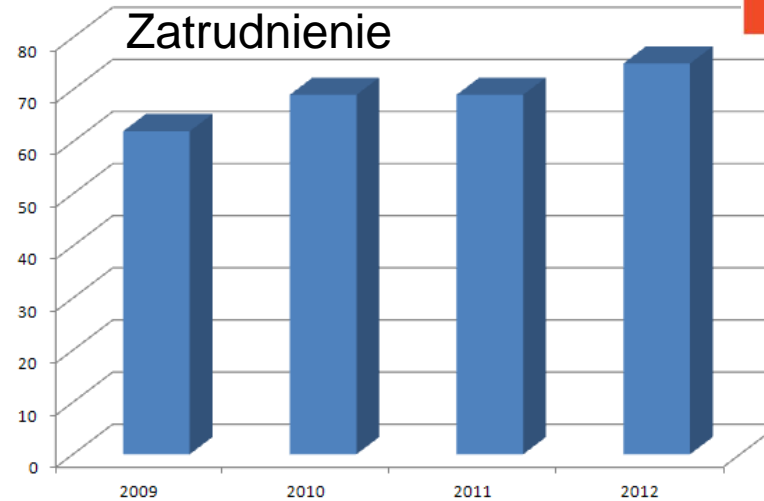
Firma Krepel od 1996 roku produkuje opakowania drewniane. W roku 2000 utworzono zależną kapitałowo spółkę "R&R", do której przeniesiono z czasem wszystkich pracowników firmy "Krepel". Od roku 2009 nieustannie zwiększa zatrudnienie i obroty.

W 2013 roku obroty planowane są na poziomie 9.700.000 zł. Od 2008 roku firma odczuwa wyraźne zwiększenie popytu na swoją produkcję. Znajduje wielu nowych klientów, odkrywa nowe rynki (Francja, Włochy, Ekwador) rozwija swoje produkty i udoskonala technologie. Od 2 lat jest posiadaczem certyfikatu FSC, który potwierdza stosowanie drewna z lasów nadzorowanych i spełniających wysokie wymagania społeczne i środowiskowe.



Od lat stara się pokazywać się na targach branżowych i tematycznych w Warszawie, Paryżu, Kolonii. W październiku 2013 firma będzie uczestnikiem targów LUXPACK w Monaco, celem nawiązania współpracy z kolejnymi producentami dóbr luksusowych.

# KREPEL POLSKA Sp. z o.o.



Źródło:  
informacje  
otrzymane od firmy,  
<http://www.krepele.pl/>



# Fabryka Urządzeń Górniczych FUGOR Sp. z o.o.

Rok założenia - 1991 r.



Zakład zatrudnia około 260 osób w Krotoszynie i 140 w Leśnej w powiecie lubańskim. Zdaniem władz FUGORu samorząd powinien wywierać większy wpływ na władze oświatowe, by w szkołach zawodowych otwierały kierunki potrzebne w przemyśle. Sytuacja firmy jest dobra. Firma przeprowadza inwestycje.



FABRYKA  
URZĄDZEŃ  
GÓRNICZYCH

## Asortyment:

- urządzenia do przeróbki węgla,
- przenośniki taśmowe, kubelkowe i stalowo płytowe
- konstrukcje stalowe,
- cynkowanie metodą ogniową



Źródło: informacje otrzymane od firmy, [www.fugor.pl](http://www.fugor.pl)

# Mario Polska Sp. z o.o.



Firma działa na rynku od 2005 roku. W 2011 roku została założona nowa firma pod nazwą MARIO POLSKA Sp. z o.o. która zajmuję się tą samą branżą co P.H.U MARIO. Przedmiotem działalności nowej firmy jest montaż konstrukcji stalowych i systemów klatek do drobiu i trzody chlewnej, a także budowa hal produkcyjnych logistycznych oraz kompleksowe wyposażenie budowanych obiektów. 95% budowanych obiektów wykonuje na terenie Europy Zachodniej w takich Państwach jak Niemcy, Holandia, Anglia, Irlandia, Francja, Włochy, Hiszpania wykwalifikowanych pracowników. (Gran Canaria, Las Palmas, itp.). Z początkiem roku 2013 Firma rozpoczęła w Krotoszyńie nową inwestycję; budowę Osiedla Księżycowego.



Osobą zarządzającą jest prezes zarządu Mariusz Rospek oraz dyrektor administracji Izabela Rospek. Zamówienia składają klienci indywidualni. Posiada kontrakt z firmą niemiecką, która zleca nam kontrakty własnych klientów. Firma zatrudniała w przeciągu 3 lat około 200 osób. Obecnie zatrudnia około 50 osób. Spadek zatrudnienia spowodowany jest mniejszą ilością kontraktów. Nowe kontrakty oznaczają zwiększenie zatrudnienia. Przeszkodą w działalności firmy są trudności z pozyskaniem wykwalifikowanych pracowników.





# Fabryka Podłóg Biadki Sp. z o.o.



Fabryka Podłóg Biadki wywodzi się z tartaku, który został zlokalizowany w pobliżu lasów krotoszyńskich. Słyną one z doskonałej jakości surowca o charakterystycznej kolorystyce. Na początku w Biadkach wytwarzano beczki, na początku lat 50 rozpoczęto produkcję podłóg. Technologia zmieniała się w czasie, ale podstawę zawsze stanowiła wiedza o drewnie i jego właściwościach. Dzięki doświadczeniu udało się połączyć jakość materiału, precyzję wykończenia, gwarancję długiego użytkowania z unikalnym wyglądem. Podłogi z Biadek zdobyły uznanie za granicą, gdzie do tej pory sprzedawano większość produktów. Dzięki znajomości i obecności na tak wymagających rynkach jak Szwajcaria czy Niemcy FP Biadki może zaproponować najlepsze rozwiązania swoim Klientom.

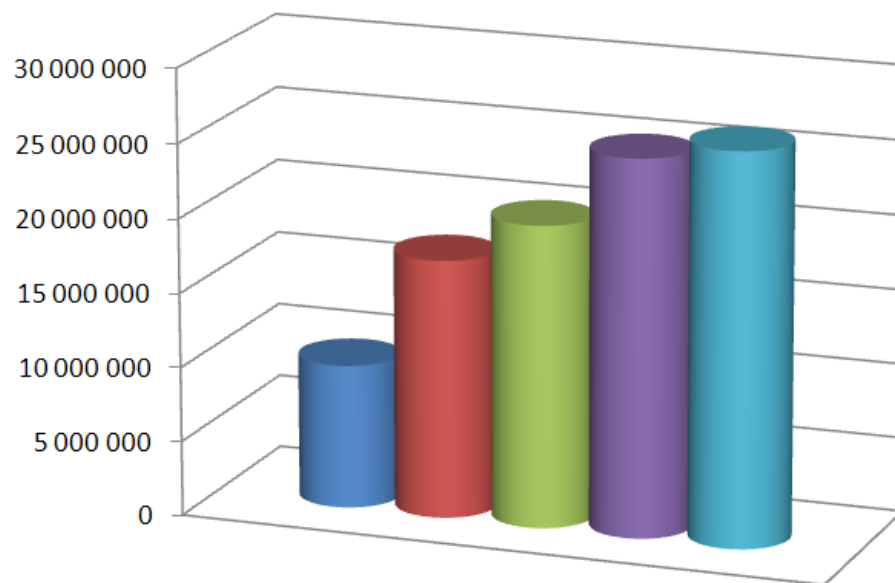


# Fabryka Podłóg Biadki Sp. z o.o.



Przychody ze sprzedaży

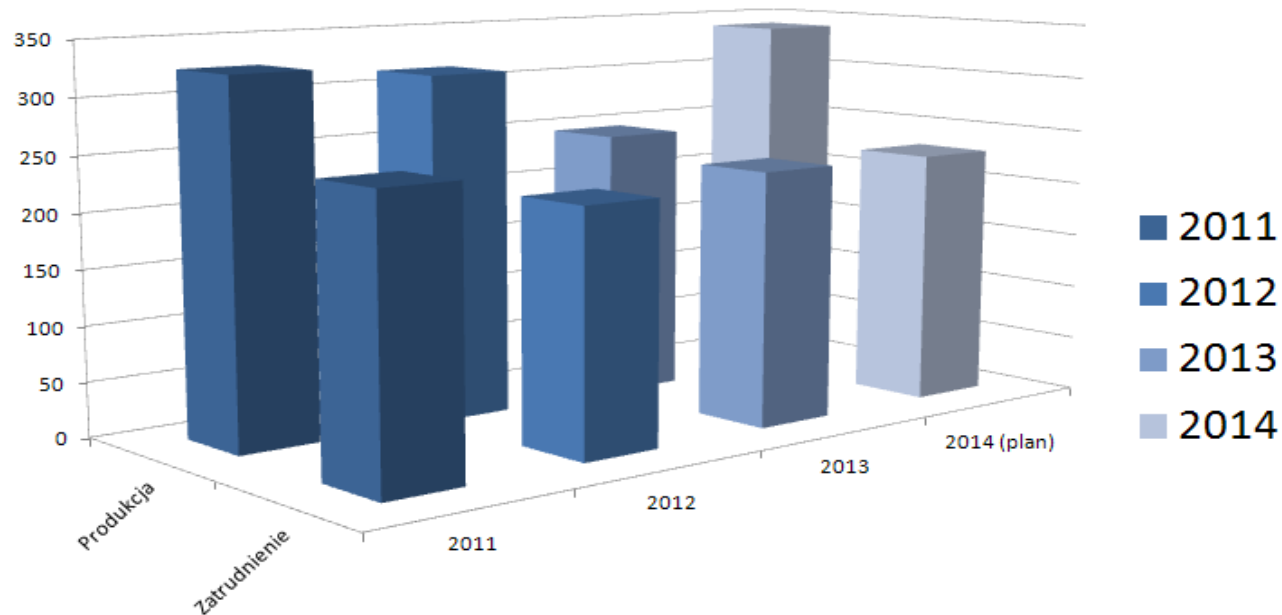
2008	2009	2010	2011	2012
9 643 089	17 359 032	20 296 696	25 316 298	26 375 645



Źródło: informacje otrzymane od firmy, [www.biadki.pl](http://www.biadki.pl)



# Fabryka Podłóg Biadki Sp. z o.o.



	2011	2012	2013	2014 (plan)
Produkcja w tys. m <sup>2</sup>	325	314	246	340
Zatrudnienie	250	219	231	230



# DALKIA Krotoszyn Spółka z o.o.



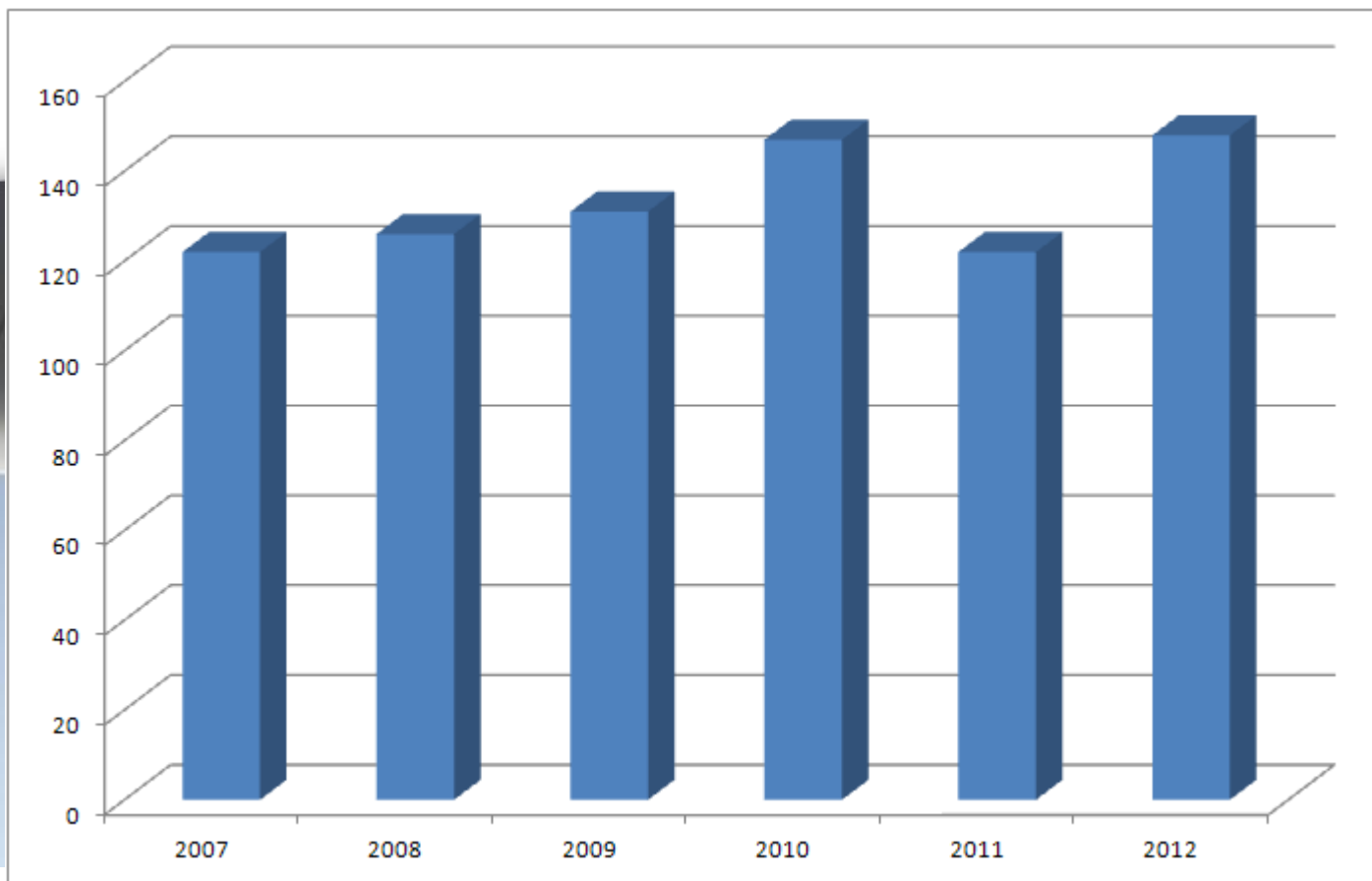
Zakład Energetyki Ciepłej powstał w wyniku podziału Wojewódzkiego Przedsiębiorstwa Energetyki Ciepłej w Kaliszu. Do końca września 1997 funkcjonował ona jako zakład budżetowy, od 1 października stał się spółką prawa handlowego. Podstawową działalnością spółki była produkcja i dystrybucja ciepła dla potrzeb ogrzewania i wentylacji oraz przygotowanie ciepłej wody użytkowej. W roku 2010 firma eksploatowała 15 źródeł ciepła o łącznej mocy 25 MW, z którego korzystało około 8 tysięcy mieszkańców Krotoszyna. W roku 2009 rozpoczęto procedurę prywatyzacji zakładu. W roku 2011 został on sprzedany firmie Dalkia. Jest to największy prywatny operator sieci ciepłowniczych obecny w ponad czterdziestu miastach w całym kraju.

Ogrzewa 630 tysięcy mieszkań, zarządza 4290 MW mocy ciepłej i 820 MW energii elektrycznej, ma prawie 2 miliardy złotych obrotu i zatrudnia ponad 5 tysięcy osób. Firma jest obecna w trzynastu miastach Wielkopolski. W roku 2010 w firmie pracowało 39 osób, obecnie pracuje 16.

# DALKIA Krotoszyn Spółka z o.o.



Sprzedaż ciepła w tys. GJ



# PPH CENTNAS Sp. z o.o.



KROTOSZYN  
WSPÓLDZIAŁAMY



# PPH CENTNAS Sp. z o.o.



Przedsiębiorstwo Produkcyjno-Handlowe "Centnas,, działalność rozpoczęło w roku 1992. Firma powstała w wyniku przekształcenia państwowego przedsiębiorstwa "Centrala Nasienna" w spółkę pracowniczą w 1992 roku.

Przedmiotem działalności firmy jest prowadzenie działalności produkcyjnej, handlowej, usługowej, obejmującej w szczególności: handel artykułami rolniczymi i przemysłowymi, eksport i import materiału siewnego, a także prowadzenie usług transportowych. Spółka prowadzi szeroką działalność handlową na terenie kraju i za granicą – szczególnie w krajach takich jak: Niemcy, Czechy, Słowacja, Ukraina, Węgry, Włochy, Francja, Belgia, Holandia, Portugalia, Hiszpania, Austria, Szwecja, Dania i Argentyna.

Zakład zatrudnia 33 osoby. W roku 2012 osiągnął przychody w wysokości 23,5 miliona złotych. W roku 2013 nastąpił spadek przychodów o 10%. Eksport do krajów Unii Europejskiej zmniejszył się o 40%.

Źródło: informacje otrzymane od firmy, <http://www.centnas.pl>



PRZEDSIĘBIORSTWO  
PRODUKCYJNO - HANDLOWE

# Grupa Producentcka Krot-Plon Sp. z o.o.



Grupa Producentcka Krot-Plon Sp. z o.o. w Krotoszynie powstała w lipcu 2009 roku. Zrzeszała wówczas 16 członków. Zajmuje się sprzedażą hurtową zboża, nieprzetworzonego tytoniu, nasion i pasz dla zwierząt. 9 czerwca 2010 roku zakupiono Elewator Krotoszyn o pojemności 20 tysięcy ton wraz z infrastrukturą. Stan zatrudnienia w tym czasie wynosił 6 osób, dziś natomiast jest tych osób 19.

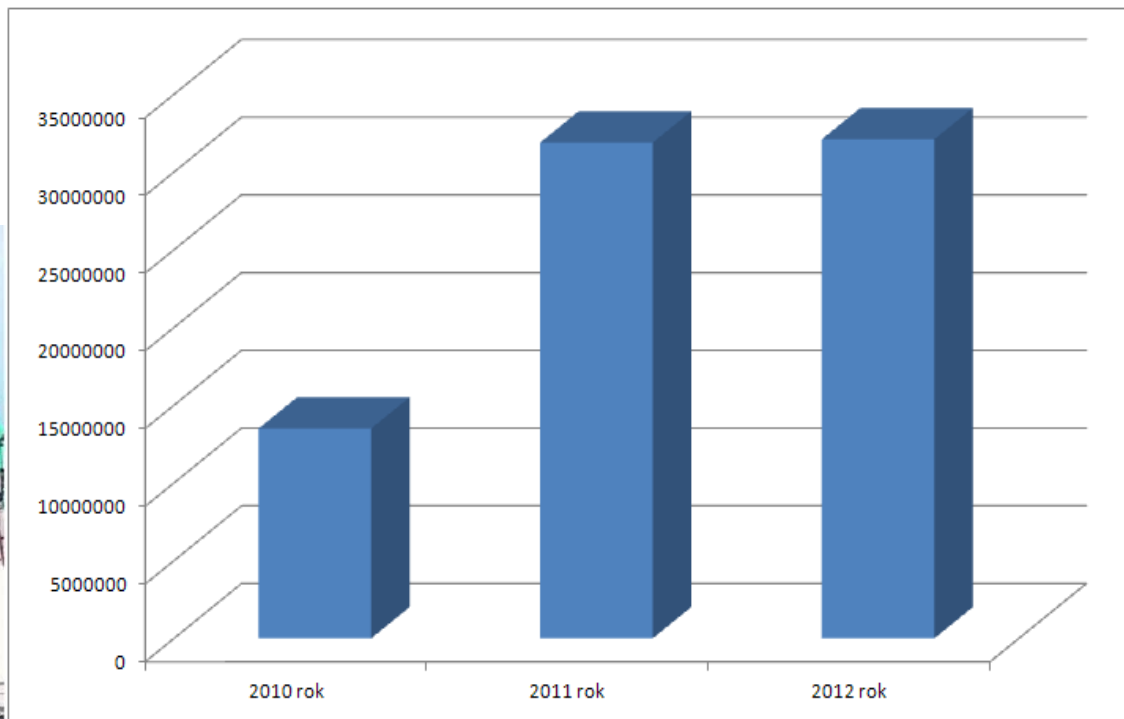
Stan udziałowców na koniec roku 2010 do chwili obecnej to 47 członków. Spółka współpracuje z innymi grupami producenckimi w zakresie obrotu płodami rolnymi. Prowadzi obrót środków do produkcji rolnej; materiał siewny, nawóz, środki ochrony roślin. W 2012 roku spółka zakupiła kolejny elewator, tym razem w powiecie milickim w miejscowości Sławoszowice, o pojemności 5 tys. ton. Największa skala produkcji to kukurydza, co spowodowało rozbudowę bazy suszarnianej i inwestycje w nową technologię suszenia kukurydzy. Obecnie trwa budowa nowoczesnego kompleksu na elewatorze w Krotoszynie z systemem odpyleń i wygłuszeń, chroniącym środowisko. Rolnicy zrzeszający się w grupy producenckie widzą możliwość osiągania lepszych cen za płody rolne i ograniczenia wydatków na środki do produkcji, co jest podstawą w konkurowaniu na rynku.



# Grupa Producentcka Krot-Plon Sp. z o.o.



Ilości skupionego surowca w tonach



Źródło: informacje otrzymane od firmy

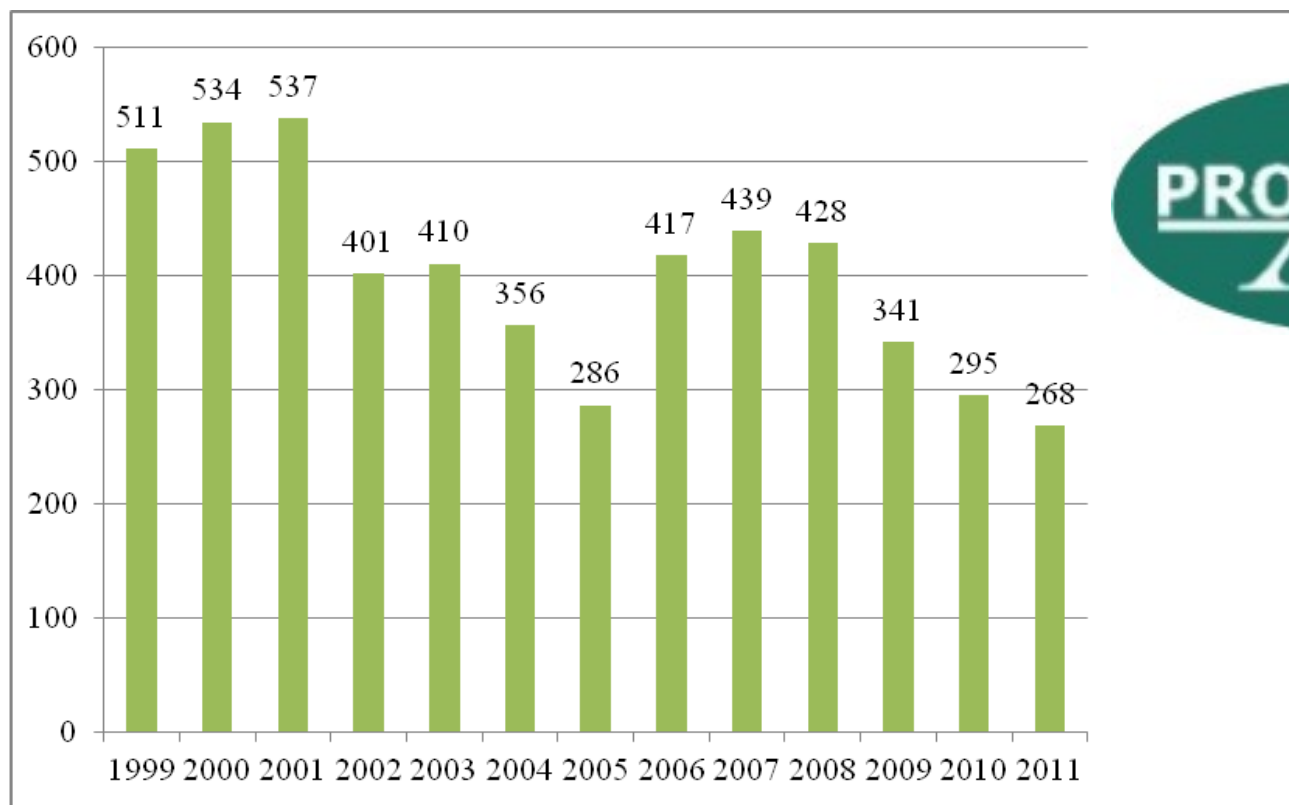
# Zrzeszenie Producentów Trzody Chlewnej „Pro-Agro”



Grupa producencka „Pro-Agro” czyli Zrzeszenie Producentów Trzody Chlewnej powstało w 1999 roku. Grupa jest największą w Wielkopolsce, a może nawet najliczniejszą w kraju. Zrzesza głównie rolników z gminy Krotoszyn. W jej skład wchodzi także rolnicy z gmin Zduny, Sulmierzyce i Rozdrażew.

Pomysł zawiązania Grupy powstał w roku 1998, a twórcą i inicjatorem pomysłu była Gminna Spółdzielnia „Samopomoc Chłopska”. Cykl około 10 spotkań z sołtysami wsi miał służyć przekonaniu rolników do realizacji pomysłu wspólnej sprzedaży trzody chlewnej. W roku 2001 Zrzeszenie poczyniło starania aby zapewnić członkom sprzedaż zbóż, dlatego też postanowiło kupić postawiony przez Syndyk Masy Upadłościowej „Elmłyn” w Krotoszynie. W tym celu Grupa chciała zaciągnąć kredyt i przystąpić do przetargu oferowanego. Niestety Zrzeszenie nie otrzymało kredytu. W latach następnych grupa rozważała pomysł zakupu ubojni wraz z zakładem przetwórczym. Ostatecznie jednak z pomysłu zrezygnowano. W rok 2009 powstała nowa Grupa „Pro-Agro Bis”. Jest to tzw. „grupa córka”. Zrzesza ona część rolników, należących co najmniej 3 lata do „grupy matki”. W roku 2010 Zarząd zdecydował o zakupie akcji PKM Duda. Zakupiono 135 483 sztuk akcji po 1,10 zł. Na ten cel przeznaczono 150 000 złotych.

# Zrzeszenie Producentów Trzody Chlewnej „Pro-Agro”

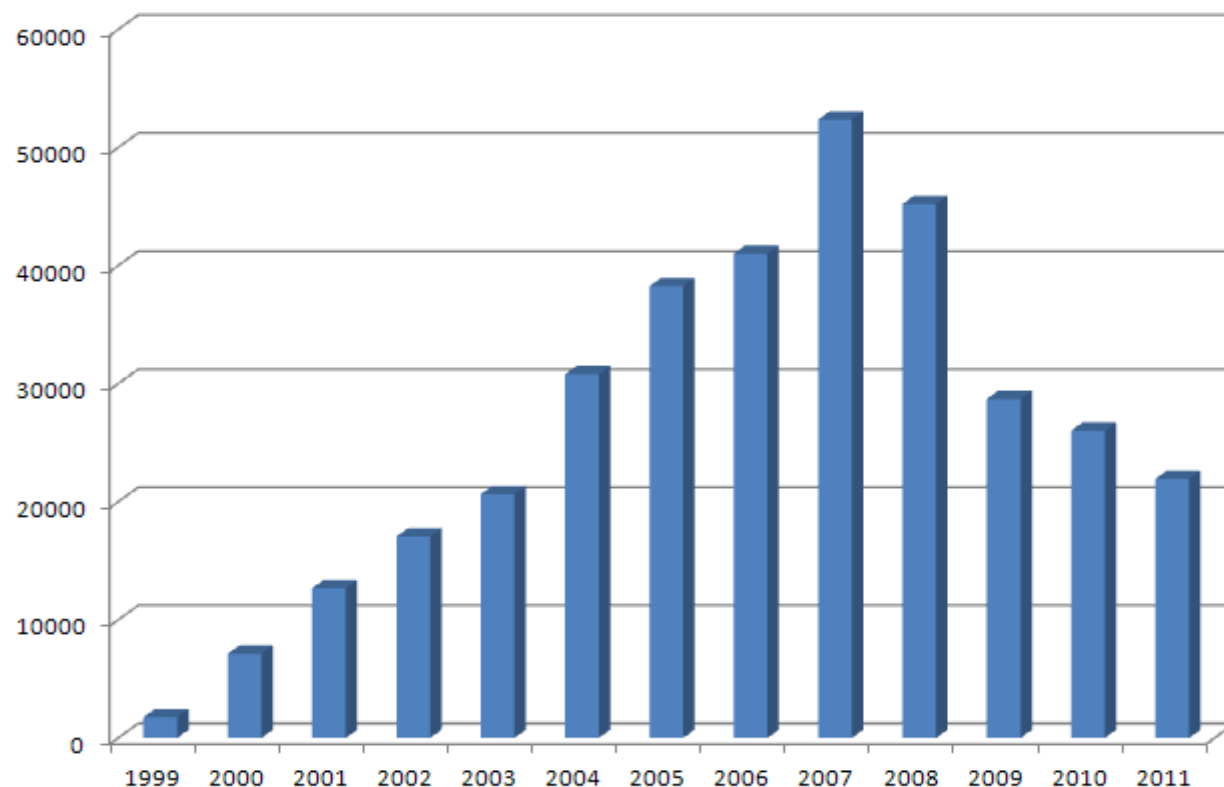


Liczba Członków  
w Grupie w latach  
1999-2011

# Zrzeszenie Producentów Trzody Chlewnej „Pro-Agro”



Skup trzody chlewnej  
w poszczególnych latach  
1999-2011



# Gminna Spółdzielnia "Samopomoc Chłopska"



od 16 kwietnia 1946 rok

W ciągu ostatnich lat spółdzielnia zatrudniała średnio 51 osób. Zajmuje się sprzedażą detaliczną w sklepach spożywczo-przemysłowych, produkcją pieczywa (własna piekarnia), wynajmem obiektów i obsługą grupy producenckiej.

Na terenach wiejskich znajduje się 13 sklepów, w mieście 5. Piekarnia i ciastkarnia produkują około 350 ton pieczywa rocznie. Baza obrotu rolnego na ul. Zamkowy Folwark 11 (Osusz) wdzierżawiona jest firmie Blending ze Zdun. GS prowadzi obsługę finansowo-księgową grupy producenckiej Spółdzielnia TUR.

## Osiągnięcia

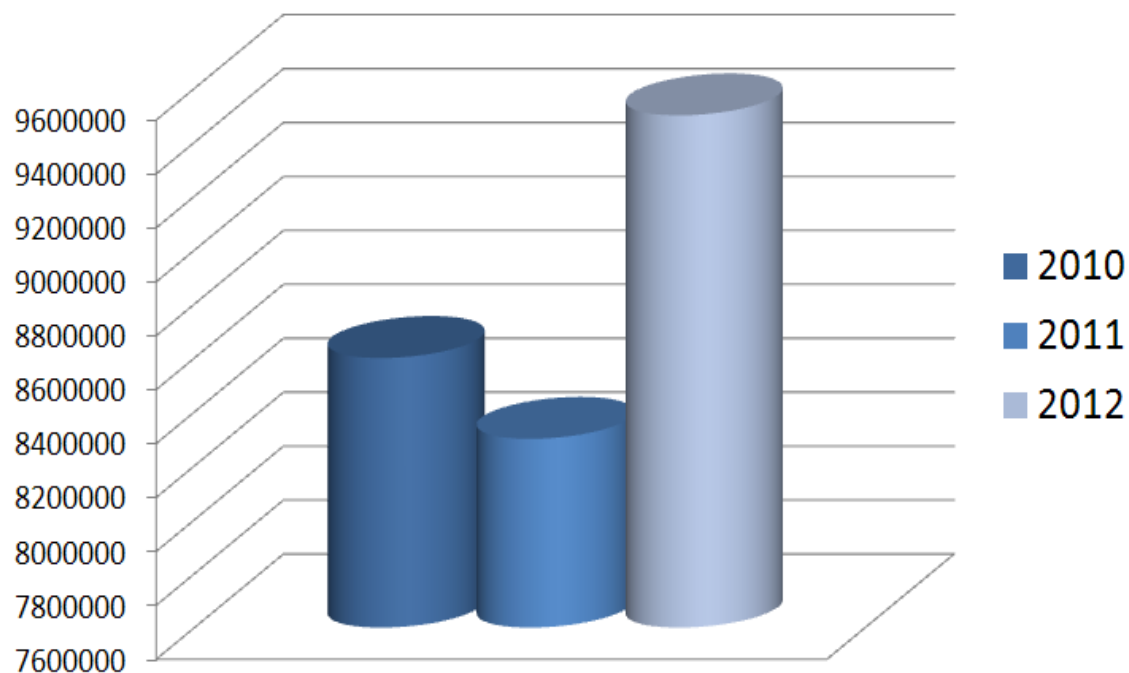
Wyróżnienie miesięcznika Forbes w 2011 roku - w kategorii małe diamenty branży spożywczej. Wygrana w plebiscycie "Rzeczy Krotoszyńskiej", na najlepszą piekarnię roku 2013.



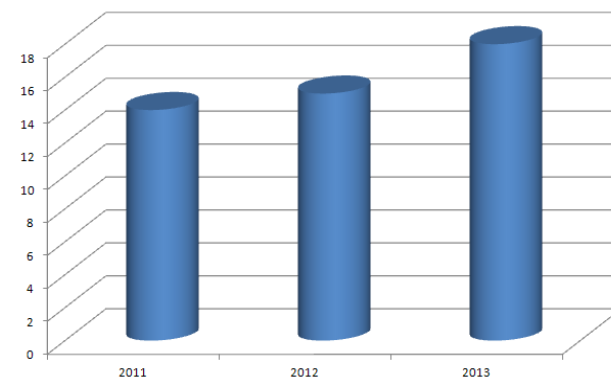


# Gminna Spółdzielnia "Samopomoc Chłopska"

obroty netto



ilość sklepów



Źródło: informacje otrzymane od firmy, [www.gskrotoszyn.pl](http://www.gskrotoszyn.pl)

# Spółdzielnia Rzemieślnicza „Ogólnobranżowa”



Spółdzielnia Rzemieślnicza "Ogólnobranżowa" w Krotoszynie działa od roku 1964. W marcu 2012 roku Spółdzielnia zakończyła działalność budowlaną, o czym zdecydowały względy finansowe, brak zleceń oraz przegrywane przetargi. Spółdzielnia prowadzi biuro podatkowe od 1991 roku dla blisko 100 swoich członków. Wynajmuje także pomieszczenia innym podmiotom gospodarczym.

Jest jedyną z terenu działania Izby Rzemieślniczej w Kaliszu i jedną z nielicznych w skali kraju, która prowadzi Biuro Rachunkowe, obsługując zgodnie z ustawą o doradztwie podatkowym swoich członków. Biorąc pod uwagę, iż we wczesnych latach 90-tych działało blisko 800 spółdzielni rzemieślniczych, a w chwili obecnej w skali kraju działa ich już tylko około 180 (spółdzielni rzemieślniczych i hurtowni zaopatrzenia rzemiosła) „Ogólnobranżowa” dobrze radzi sobie na rynku.

Przy dobrej koniunkturze i sprzyjających warunkach Spółdzielnia zawsze będzie otwarta na współpracę ze swoimi członkami w zakresie pośrednictwa usług.

# Cech Rzemiosł Różnych

Cech Rzemiosł Różnych zrzesza rzemieślników oraz małe firmy z Krotoszyna i okolic. Na zasadzie dobrowolności do cechu należą również handlowcy. Do tej organizacji należy około dwustu dwudziestu zakładów oraz kilku właścicieli sklepów. Według ostatnio uaktualnionego spisu CRR zrzesza ponad 2400 pracodawców, pracowników oraz pracowników młodocianych, będących uczniami zasadniczych szkół zawodowych. W CRR zrzeszone są firmy z prawie każdej branży. Główne branże to ślusarstwo, mechanika pojazdowa, budownictwo, fryzjerstwo, stolarstwo, piekarstwo, cukiernictwo .



# Krotoszyńska Spółdzielnia Mieszkaniowa



Krotoszyńska Spółdzielnia Mieszkaniowa jest samorządnym zrzeszeniem członków zaspokajającym ich potrzeby mieszkaniowe wynikające z zamieszkiwania w budynkach spółdzielczych. Liczba zamieszkałych członków wynosi 2454. Spółdzielnia działa na podstawie ustawy z dnia 16 września 1982 r. Prawo spółdzielcze, ustawy z dnia 15 grudnia 2000 r. o spółdzielniach mieszkaniowych oraz zarejestrowanego we właściwym sądzie statutu. Terenem działania Spółdzielni są miasta: Krotoszyn, Sulmierzyce i Zduny, a siedzibą jej jest miasto Krotoszyn.

Osiągnięcia: docieplone 54 budynki wielorodzinne, 54 stropodachy za kwotę ponad 14 milionów złotych

W zasobach spółdzielczych zamieszkuje obecnie prawie 5500 osób.

Źródło: informacje otrzymane od Spółdzielni



# BUDŻET GMINY



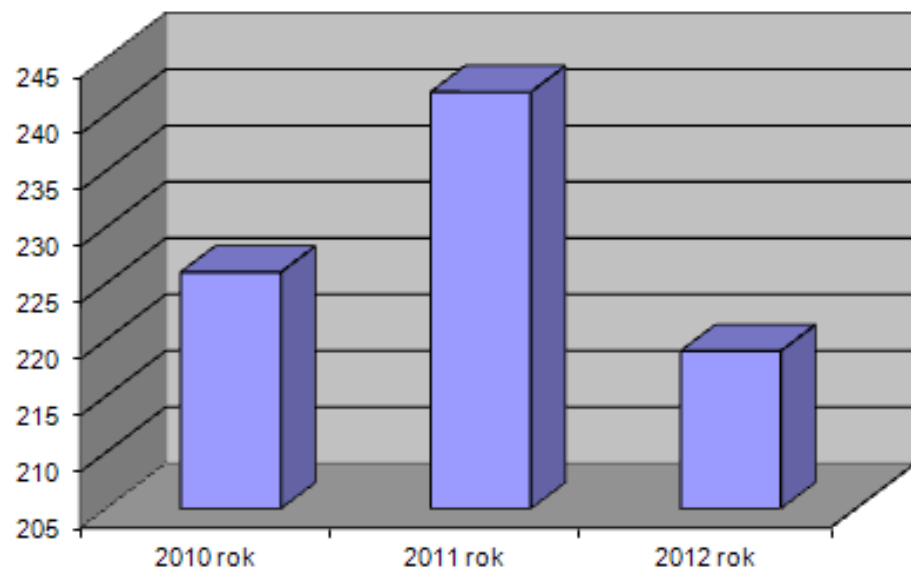


# PODATNICY

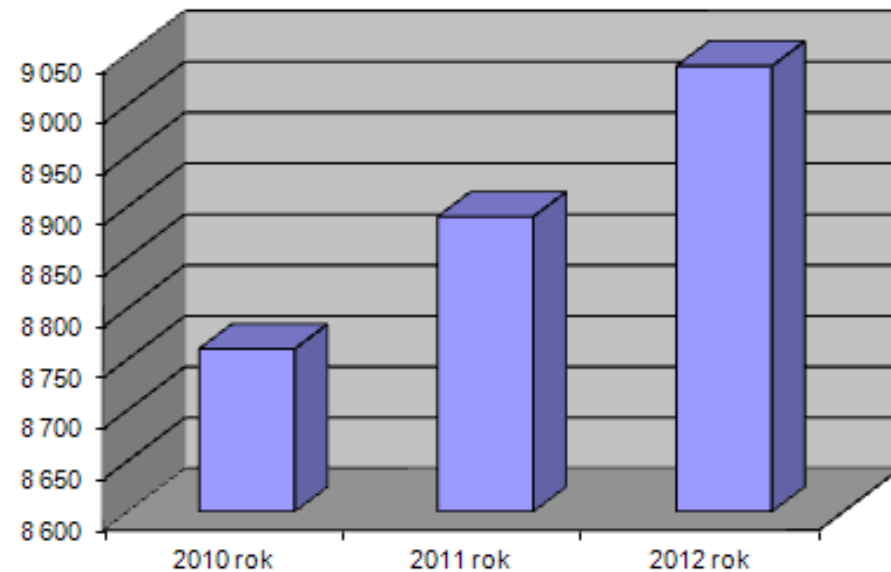
Wyszczególnienie		2010 rok	2011 rok	2012 rok	2012/2010
1	Ilość podatników				
	podatek od środków transportowych	226	242	219	96,90%
	podatek od nieruchomości	8 760	8 890	9 038	103,17%
2	Powierzchnia do opodatkowania [m <sup>2</sup> ]	450 150,47	466 788,80	475 004,97	105,52%

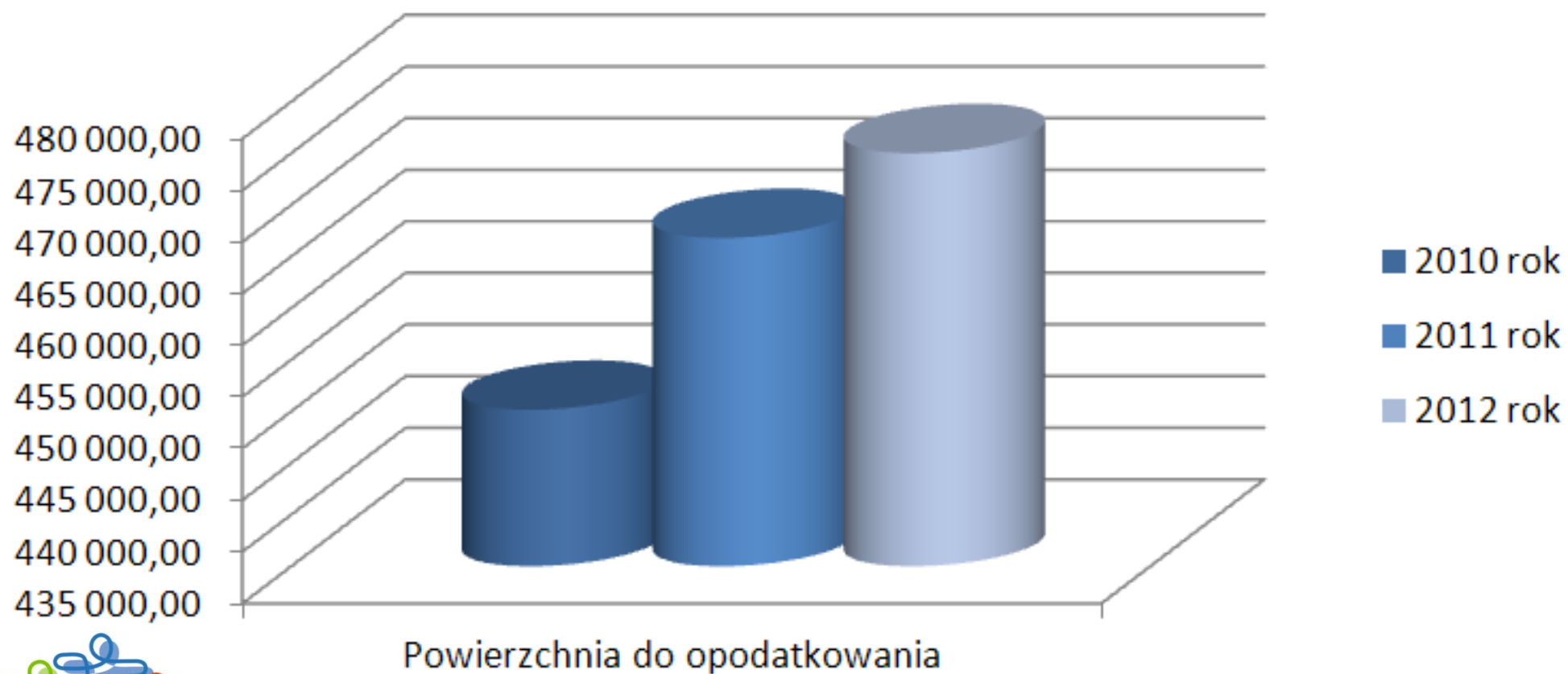
# PODATNICY

Podatnicy podatniku od środków transportowych



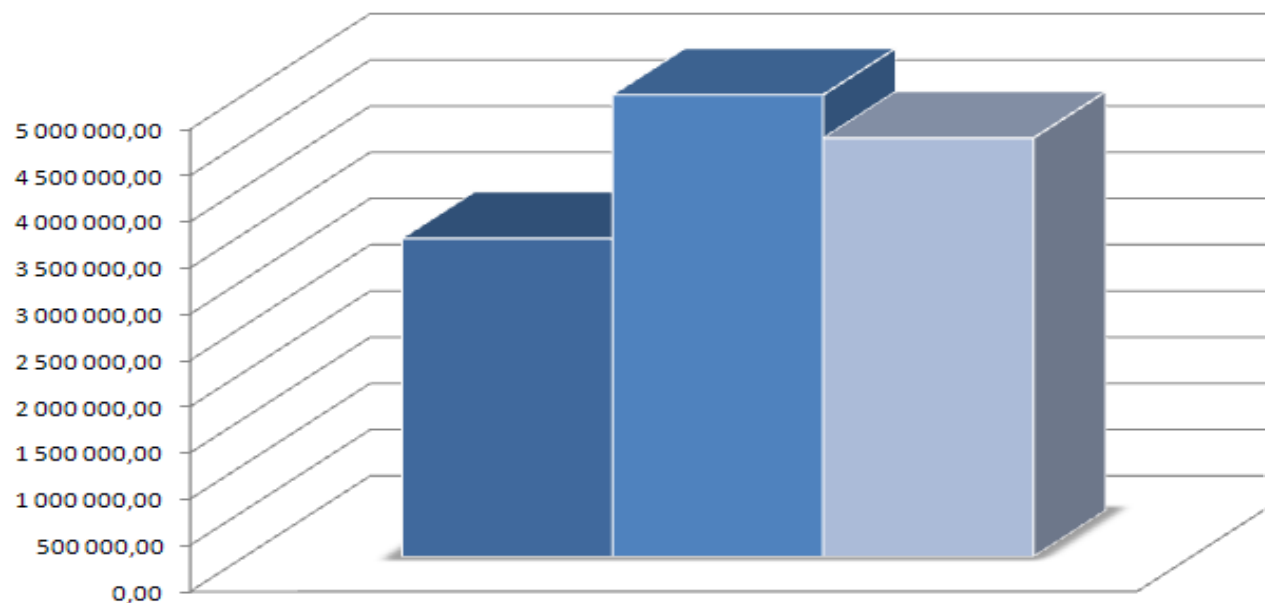
Podatnicy podatku od nieruchomości



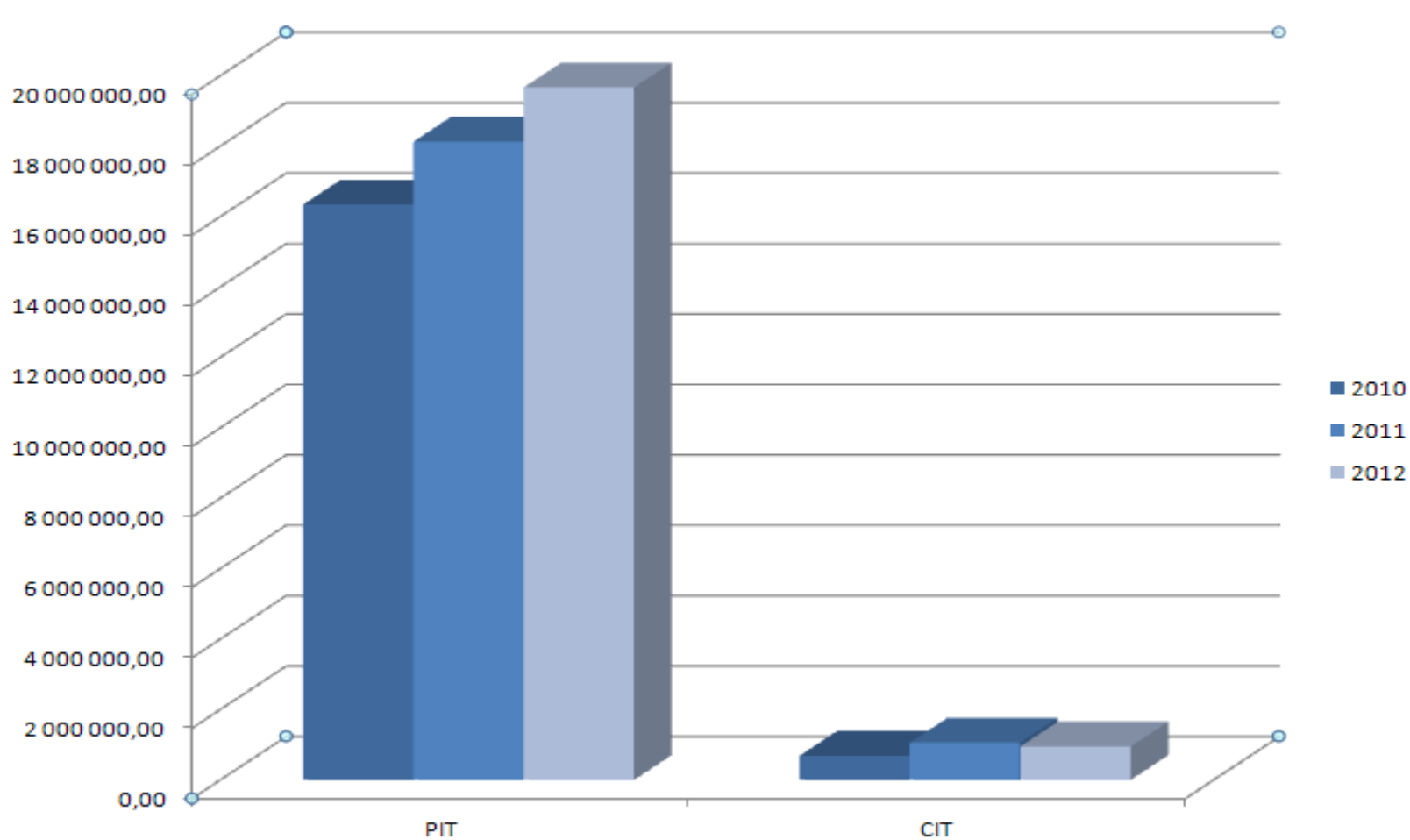


## Kwoty podatków i opłat lokalnych, które nie wpłynęły do budżetu gminy z tytułu ulg, zwolnień, umorzeń

ROK	2010	2011	2012
KWOTA	3 443 298,26	4 994 872,72	4 528 859,12



# UDZIAŁ GMINY WE WPŁYWACH Z PIT i CIT







# Problemy i Przeszkody dla Przedsiębiorców

**podatki**

**trudności z pozyskaniem wykwalifikowanej kadry**

# BEZROBOCIE

	Krotoszyn	Polska	Jarocin	Pleszew	Gostyń
2008	10,3%	11,7%			
2013	10,1%	13,2%	14%	12,5%	12%

Ponad 1000 ofert pracy w UP dotyczy zawodów:  
kierowca kat C/E, sprzedawca, pracownik budowlany, przedstawiciel handlowy,  
elektryk, mechanik samochodowy, operator koparki, ślusarz, murarz, stolarz,  
kucharz, magazynier.



# BEZROBOCIE

Pozycja na tle kraju	2009	2010	2011	2012
Bezrobotni zarejestrowani wg płci	134	169	166	189
mężczyźni	200	266	282	262
kobiety	116	124	118	145



# CO GMINA ROBI DLA PRZEDSIĘBIORCZOŚCI?



# SAMORZĄDOWY FUNDUSZ PORĘCZEŃ KREDYTOWYCH

## Historia obejmowania udziałów w funduszu

Lata	2004	2007	2008	2010	2011	2012
nowe udziały	20	15	10	20	50	25
suma	20	35	45	65	115	140





# SAMORZĄDOWY FUNDUSZ PORĘCZEŃ KREDYTOWYCH



## Ilość poręczeń dla przedsiębiorców

Lata	2010	2011	2012	2013
przedsiębiorcy	120	128	139	153
kwota	9 mln	9,5 mln	11 mln	12 mln



# 3. w Wielkopolsce 39. miejsce w Polsce

w rankingu samorządów  
dwutygodnika "Wspólnota"

według wydatków przeznaczanych na  
inwestycje w infrastrukturę techniczną



# 11. miejsce w rankingu najlepszych polskich samorządów dziennika Rzeczpospolita

sposób zarządzania finansami,  
dynamika wzrostu wydatków majątkowych,  
pozyskane środki unijne w przeliczeniu na jednego mieszkańca,  
zadłużenie w stosunku do dochodów,  
nakłady inwestycyjne,  
wydatki ogółem na jednego mieszkańca



W grupie wielkopolskich jednostek samorządowych podobnej wielkości wyprzedziły nas tylko Kórnik (3.) i Puszczykowo (7.)

# WNIOSKI

Nie zmieniły się branże, charakterystyczne dla krotoszyńskiej gospodarki. Nasze zakłady nadal produkują wyroby metalowe, odzieżowe, spożywcze, farmaceutyczne, parafinowe, opakowania drewniane i z tworzyw sztucznych, wyroby przemysłu drzewnego i rolniczego. Nadal część produkcji trafia na rynki zagraniczne. Wielu przedsiębiorców ma trudności ze znalezieniem wykwalifikowanych pracowników. Niektórzy podnoszą kwestię zbyt wysokich, ich zdaniem, podatków. Przedsiębiorcy prowadzący zakłady pracy chronionej mówią o stawianych im coraz większych wymaganiach przy jednoczesnym ograniczaniu przywilejów pracowniczych.



Ogólne dane uzyskane od firm oraz wskaźniki obliczone z danych, jakimi dysponuje samorząd, wskazują na ożywienie gospodarcze. Rośnie powierzchnia przeznaczona na działalność, liczba podatników i kwota uzyskanych podatków, także tych, które gmina uzyskuje z PIT-u i CIT-u. Znacznie wzrosły kwoty ulg zwolnień i umorzeń, związanych z rozwijaniem działalności gospodarczej. Przedsiębiorstwa, także te związane z rolnictwem, zwiększają obrót i uzyskują wyższe przychody. Tylko niektóre ograniczają swoją działalność. Dodatkową przesłanką, wskazującą na poprawę sytuacji gospodarczej, jest obniżenie stopy bezrobocia.







**Wydział Promocji i Przedsiębiorczości i Integracji Europejskiej  
Urzędu Miejskiego w Krotoszynie  
[www.krotoszyn.pl](http://www.krotoszyn.pl)**

