



# Wszawica

*Pediculosis*

# Charakterystyka choroby

- Wszawica głowy, to choroba zakaźna owłosionej skóry głowy,
- Najczęściej występuje u przedszkolaków i młodzieży szkolnej,

# Charakterystyka choroby

- ❖ Objawia się obecnością wszy, larw (nimf) lub jajeczek (gnid) we włosach lub odzieży,
- ❖ Często w początkowym etapie rozwoju choroby przebiega ona bezobjawowo,
- ❖ W razie silnego zawaszawienia występuje świąd spowodowany reakcją alergiczną na ślinę wszy.

# Charakterystyka choroby

➤ Wszawica głowowa jest najczęściej spotykaną postacią wszawicy. Jajeczka przytwierdzone są do włosów, a larwy i postaci dorosłe znajdują się na skórze głowy, we włosach lub na okryciu głowy,

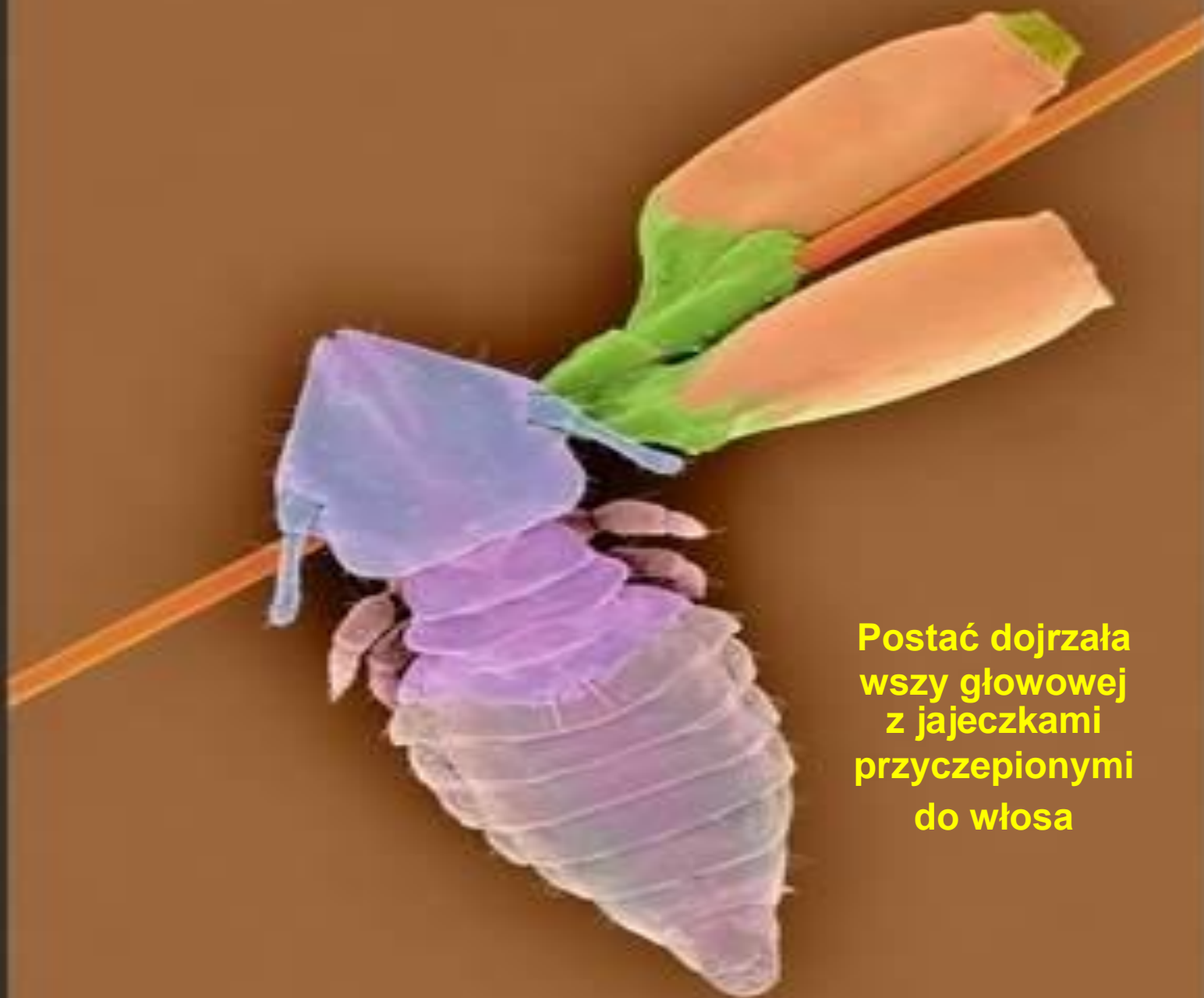
**Ponadto wyróżniamy:**

Wszawicę łonową


Wszawicę odzieżową



**Postać dojrzała wszy głowowej**



**Postać dojrzała  
wszy głowowej  
z jajeczkami  
przyczepionymi  
do włosa**

A close-up photograph of a human ear with dark hair. Several small, white, oval-shaped eggs (nits) are visible, attached to the hair shafts near the scalp. The ear is partially visible on the right side of the frame.

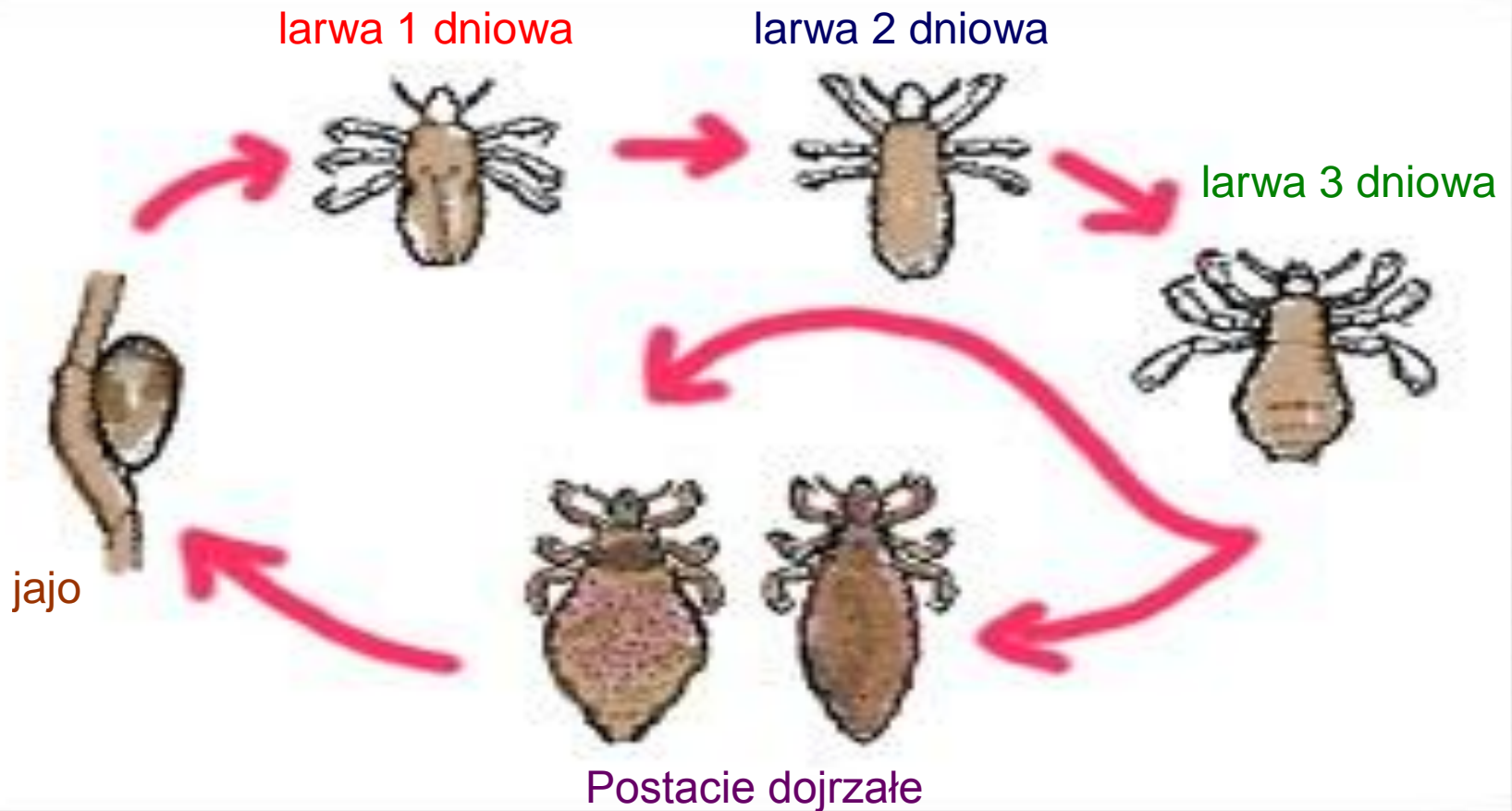
**Jajeczka złożone  
przez wesz głowową  
przyczepione do  
włosów**

# Charakterystyka choroby

- ❑ Rezerwuarem i źródłem zakażenia jest człowiek.
- ❑ **Okres wylegania** – cykl życiowy wszy składa się z 3 stadiów: jaja, larwy (3 stadia) i postaci dorosłej. W sprzyjających warunkach cały cykl życiowy trwa około 3 tygodni.



# Cykl rozwojowy wszy głowowej



# Jak wykryć wszy ?



# Jak wykryć wszy ?

- Najłatwiej jest je wykryć podczas czesania włosów specjalnym grzebieniem nad białą kartką papieru,
- Należy czesać włosy suche i wyczesywać je stojąc pochylonym głową do dołu nad białą kartką,
- Jeśli niektóre „kropki” na kartce się poruszają, to z dużym prawdopodobieństwem są to wszy głowowe.



**Jak można się zabezpieczyć  
przed wszami ?**



**STOP**

# Jak można się zabezpieczyć przed wszami ?

- Poświęć czas na systematyczne czesanie włosów specjalnym, gęstym grzebieniem. Czesać powinna się cała rodzina. Czym szybciej wykryje się wszy, tym szybciej się ich pozbędziemy,
- Włosy należy czesać bardzo dokładnie, wszy i ich jajeczka są bardzo małe i trudne do usunięcia.

# Jak można się zabezpieczyć przed wszami ?

- Nie używać cudzych czapek, grzebieni i szczotek,
- Unikać kontaktu z osobami zarażonymi,

**Nie należy stosować innych środków chemicznych, niż te, które zostały dopuszczone do użytku.**

# Co robić, kiedy się zarazimy?

- Sprawdzić czy ktoś z rodziny jest też zarażony,
- Wszystkich zarażonych w rodzinie powinno poddać się leczeniu w tym samym czasie,
- Przestrzegać dokładnie instrukcji stosowania leków.

**Bardzo ważne jest,  
aby jak najwcześniej  
przerwać cykl  
rozwojowy wszy**

✓ Należy także zastosować mycie włosów szamponem przeciwko wszom,

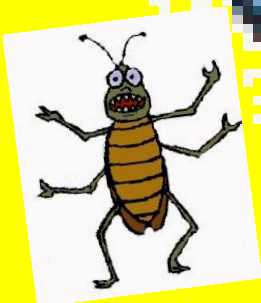
- Po uwolnieniu się od wszy, należy jeszcze czesać się specjalnym grzebieniem przez 10-14 dni. Da to pewność, że zastosowana metoda leczenia była skuteczna.



- ✓ Prowadzić działalność oświatową propagującą nawyki regularnych kąpieeli w ciepłej wodzie, dbania o włosy, regularnej zmiany bielizny, prania odzieży i pościeli w gorącej wodzie,
- ✓ Systematycznie kontrolować czystość głowy i włosów dzieci przebywających w zbiorowiskach ludzi.

# W przypadku stwierdzenia wszy łonowej lub odzieżowej należy:

- Skonsultować się z lekarzem, który przepisze odpowiednie leki,
- Regularnie zmieniać bieliznę osobistą i pościelową,
- Prać odzież i pościel w gorącej wodzie (55°C przez 20 min),
- Prasować bieliznę i odzież gorącym żelazkiem, zwłaszcza szwów w celu zniszczenia wszystkich postaci rozwojowych WSZY.



**!!!!!! RODZICE !!!!!**  
**Kontrolujcie Głowy**  
**Waszych Dzieci**

A cartoon illustration of a girl and a boy holding a large sign. The girl on the left has brown skin, a purple ponytail, and is wearing a purple dress and shoes. The boy on the right has a large head, a wide smile, and is wearing a maroon shirt and shorts. The sign they are holding is white with a yellow border and contains the text 'Świerzb' in large blue letters and 'Scabies' in smaller black letters below it.

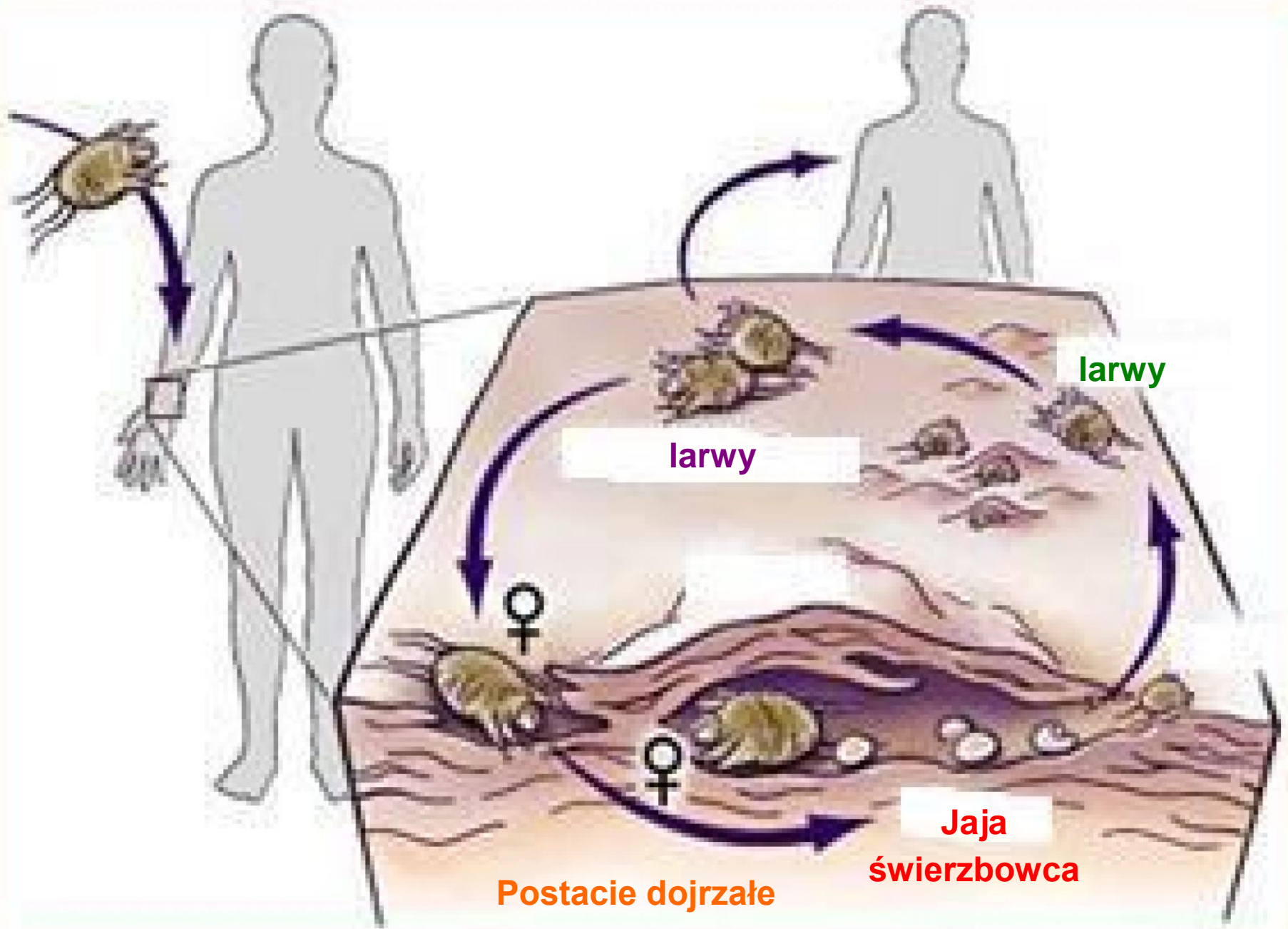
**Świerzb**  
*Scabies*

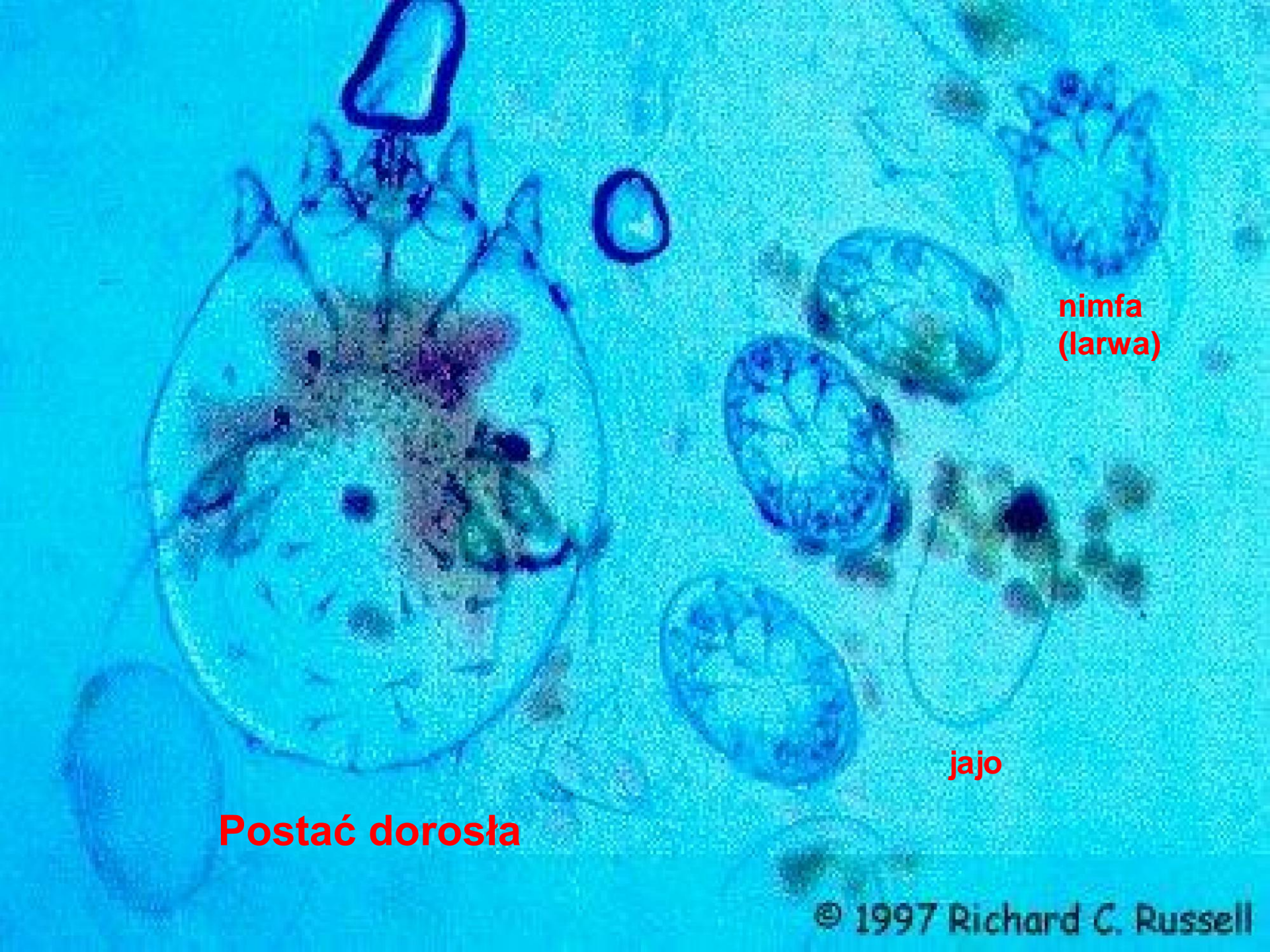
**Świerzb** - jest chorobą zakaźną spowodowaną przez świerzbowca ludzkiego objawiającą się dokuczliwym świądem i zmianami skórnymi w postaci , grudek i plam.

Świerzbowiec drąży kanały w warstwie rogowej naskórka.

Samica składa 2-3 jaja w ślepo zakończonych norkach o długości

0,3-0,4 mm. Z jaj wylęgają się larwy,  
a następnie w ciągu 3  
tygodni przekształcają w dojrzałe  
świerzbowce.





**Postać dorosła**

**nimfa  
(larwa)**

**jajo**



Postać dojrzała  
świerzbowca



0.1mm

Peter Darben

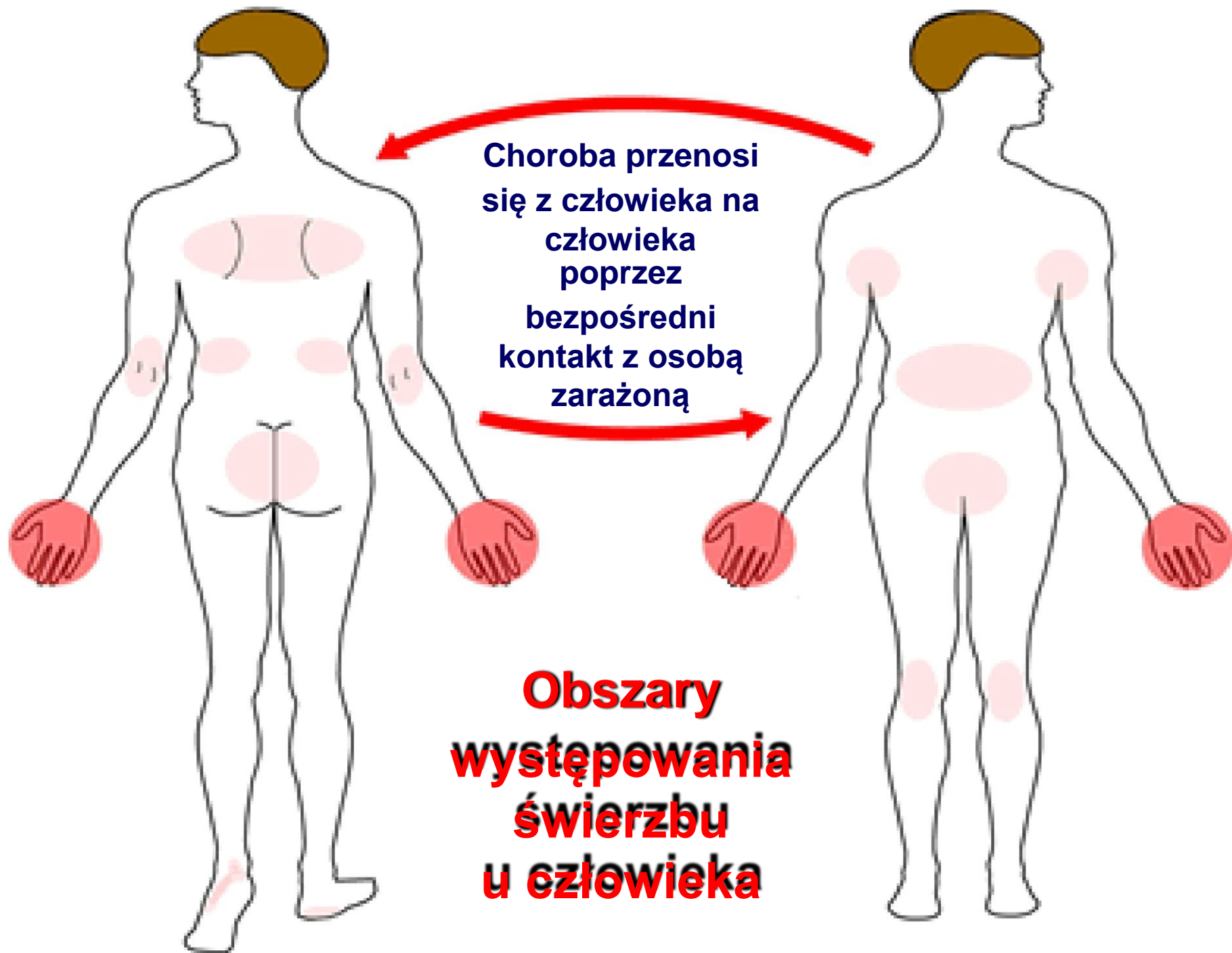
skóra



Postać dojrzała  
świerzbowca

- Choroba przenosi się najczęściej przez bezpośredni kontakt, rzadziej za pośrednictwem przedmiotów lub pościeli. Poza skórą świerzbowce mogą przeżyć od 3 do 4 dni. Zakażeniu sprzyja obniżenie odporności. Chorują najczęściej dzieci, które zarażają się głównie podczas zabaw.

- Świąd nasila się w nocy, po kąpieli na skutek rozgrzania i uczynnienia świerzbowców. Zwykle na pośladkach, w okolicy nadgarstków i na bocznych powierzchniach palców, w naturalnych fałdach skóry, w okolicach pępka, brodawek sutkowych u kobiet, narządów płciowych, gdzie widoczne są norki świerzbowcowe.



Choroba przenosi się z człowieka na człowieka poprzez bezpośredni kontakt z osobą zarażoną

**Obszary występowania świerzbu u człowieka**



**Korytarze  
wydrążone  
przez  
świerzbowca  
w skórze**

- W okolicach zmian widoczne przeczosy - linijne nadżerki naskórka spowodowane intensywnym drapaniem.
- **Nie zajmuje** okolicy międzyłopatkowej oraz twarzy, z wyjątkiem świerzbu norweskiego. U dzieci często lokalizuje się na dłoniach i podszewkach stóp.

**Rozpoznanie**

- stwierdzenie charakterystycznych nerek świerzbowcowych,
- charakterystyczny świąd nasilający się w nocy,
- przeczasy w miejscach typowych,
- wywiad ukierunkowany na występowanie podobnych objawów wśród osób z otoczenia chorego.
- Świerzb najczęściej zwalcza się stosując odpowiednie maści,

- Należy smarować skórę przez kolejne 3 dni, stosować kąpiele w ciepłej wodzie przez minimum 20 minut oraz zmieniać bieliznę osobistą i pościelową,
- Bieliznę, pościel, ręczniki używane podczas choroby należy po wypraniu odstawić i nie stosować przez okres 2 tygodni.



**Należy pamiętać, że w przypadku  
stwierdzenia wszawicy i świerzbu leczeniu  
należy poddać także  
osoby z najbliższego otoczenia.**





**Postępowanie  
podczas  
stwierdzenia  
zakażenia  
wszawicą  
lub świerzem**



**Zgodnie z Rozporządzeniem Ministra  
Edukacji Narodowej i Sportu  
z dnia 31.12.2002 roku w sprawie bezpieczeństwa  
i higieny w publicznych i niepublicznych  
szkołach i placówkach**

- § 2 dyrektor zapewnia bezpieczne i higieniczne warunki pobytu w szkole lub placówce, a także bezpieczne i higieniczne warunki uczestnictwa w zajęciach organizowanych przez szkołę lub placówkę.

- rodzice, którzy zauważyli u dzieci wszy **powinni** o tym fakcie **powiadomić lekarza oraz wychowawcę**, albowiem jest to choroba zakaźna i tylko dzięki temu, że każde dziecko zostanie szybko i skutecznie wyleczone można opanować falę zachorowań,

Wszawica zaliczana jest do grupy inwazji pasożytami zewnętrznymi i **nie znajduje się w wykazie chorób zakaźnych** stanowiącym załącznik do obowiązującej ustawy z dnia 5 grudnia 2008 r. o zapobieganiu oraz zwalczaniu zakażeń i chorób zakaźnych u ludzi (Dz. U. nr 234, poz. 1570 z późn. zm.). Wynika to z faktu, że na terenie Polski od lat

nie występują już niebezpieczne choroby zakaźne przenoszone przez wszy (np.: dur wysypkowy).

Tym samym, przypadki wszawicy nie są objęte zakresem działania organów Państwowej Inspekcji Sanitarnej i brak jest podstaw do wydania decyzji administracyjnej nakazującej dziecku z wszawicą wstrzymanie się od uczęszczania do placówki oświatowej lub w trybie określonym ustawą. Decyzja o pozostaniu dziecka w domu do czasu usunięcia wszy nie wymaga interwencji organów władzy

publicznej w trybie przewidzianym przepisami rangi ustawowej, lecz znajduje się całkowicie w gestii jego rodziców lub opiekunów. Zaleca się, aby działania higieniczne przeciw wszawicy były podjęte przez rodziców lub opiekunów niezwłocznie, a czas nieobecności dziecka w placówce był możliwie najkrótszy.

# Postępowanie w przypadku stwierdzenia wszawicy w placówce:

1. dyrektor placówki zarządza dokonanie przez pielęgniarkę lub osobę upoważnioną kontroli czystości skóry głowy wszystkich dzieci grupie lub klasie oraz wszystkich pracowników szkoły lub placówki, z zachowaniem zasady intymności (kontrola indywidualna w wydzielonym pomieszczeniu). Kontrola może również zostać przeprowadzona z inicjatywy pielęgniarki;
2. pielęgniarka (lub w sytuacji braku pielęgniarki szkolnej w placówce - opiekun dziecka) zawiadamia rodziców dzieci, u których stwierdzono wszawicę o konieczności podjęcia niezwłocznie zabiegów higienicznych skóry głowy. W razie potrzeby instruuje rodziców o sposobie działań, informuje też o konieczności poddania się kuracji wszystkich domowników i monitoruje skuteczność działań; jednocześnie informuje dyrektora placówki o wynikach kontroli i skali zjawiska;
3. dyrektor lub upoważniona osoba (nauczyciel lub opiekun) informuje wszystkich rodziców o stwierdzeniu wszawicy w grupie dzieci, z zaleceniem codziennej kontroli czystości głowy dziecka oraz czystości głów domowników;

4. w przypadku, gdy rodzice zgłoszą trudności w przeprowadzeniu kuracji (np. brak środków na zakup preparatu), dyrektor szkoły lub placówki we współpracy z ośrodkiem pomocy społecznej, udzielają rodzicom lub opiekunom niezbędnej pomocy;
5. pielęgniarka po upływie 7 -10 dni kontroluje stan czystości skóry głowy dzieci po przeprowadzonych zabiegach higienicznych przez rodziców;
6. w sytuacji stwierdzenia nieskuteczności zalecanych działań, pielęgniarka zawiadamia o tym dyrektora placówki w celu podjęcia bardziej radykalnych kroków (zawiadomienie ośrodka pomocy społecznej o konieczności wzmożenia nadzoru nad realizacją funkcji opiekuńczych przez rodziców dziecka oraz udzielenia potrzebnego wsparcia).

Podstawową zasadą profilaktyki wszawicy jest stała systematyczna kontrola czystości skóry i włosów dokonywana przez RODZICÓW lub OPIEKUNÓW i natychmiastowa likwidacja gnid i wszy w przypadku ich zauważenia. W takiej sytuacji rodzice powinni również uczciwie poinformować rodziców wszystkich dzieci, z którymi miało ono kontakt. Pomoże to w likwidacji



ogniska wszawicy i w efekcie - zapobiegnie się nawracającemu wzajemnemu zakażaniu się dzieci.

## Wykaz preparatów p/wszawicy dostępnych w aptece:

Szampony, płyny lub spraye:

- Pipi Nitolic,
- Dr.Soleil,
- Hedrin,
- Paranit,
- Artemisol,
- Delacet,

- Diffusil Care,
- Linicin Lotion,
- Pedicul Herman,
- Sora Forte 1%.

Nie jest wstydem zarazić się wszawicą,  
wstydem jest nic z tym nie robić.

]

## Literatura:

- Wiesław Magdzik, Danuta Naruszewicz-Lesiuk, Andrzej Zieliński Choroby zakaźne i pasożytnicze – epidemiologia i profilaktyka., Wydawnictwo Medica Press, 2004
- K.Janicki, Domowy Poradnik Medyczny, PZWL 2001

## Strony internetowe, z których korzystano podczas przygotowywania prezentacji:

- <http://species.wikimedia.org/wiki/Pediculidae>
- <http://www.thieme.de/viamedici/medizin/krankheiten/pediculosis.html>
- <http://www.hoptechno.com/headlice.htm>
- <http://smqs.com.uy/Novedades/pediculosis.htm>
- [http://medent.usyd.edu.au/photos/mite\\_photos.htm](http://medent.usyd.edu.au/photos/mite_photos.htm)

- <http://www.medchem.com/Para/Prob%20of%20Month/Prob%20of%20Month%2016%20April%2002.htm>
- <http://www.lavozdeasturias.es/noticias/noticia.asp?pkid=294777>
- <http://www.sospiojos.com.ar/>
- <http://www.hanc.org/education/components/scrapbook/default.php?sectiondetailid=569&PHPSESSID=55a3dbc448b82c8fb4519571024500a9>
- <http://www.astrographics.com/GalleryPrintsIndex/GP2106.html>
- <http://circleofcare.homestead.com/links.html>
- <http://health.yahoo.com/other-other/scabies-skin-sores/healthwise--tp12640.html>
- <http://www.coconino.az.gov/clinic.aspx?id=5331>
- [www.wsse.gda.pl](http://www.wsse.gda.pl)

# Dziękuję



Przygotował:  
**Radosław Gruss**  
Powiatowa Stacja  
Sanitarno-Epidemiologiczna  
w Ostródzie