

małe* \approx **DUŻE*

[czyt. małe w przybliżeniu duże]

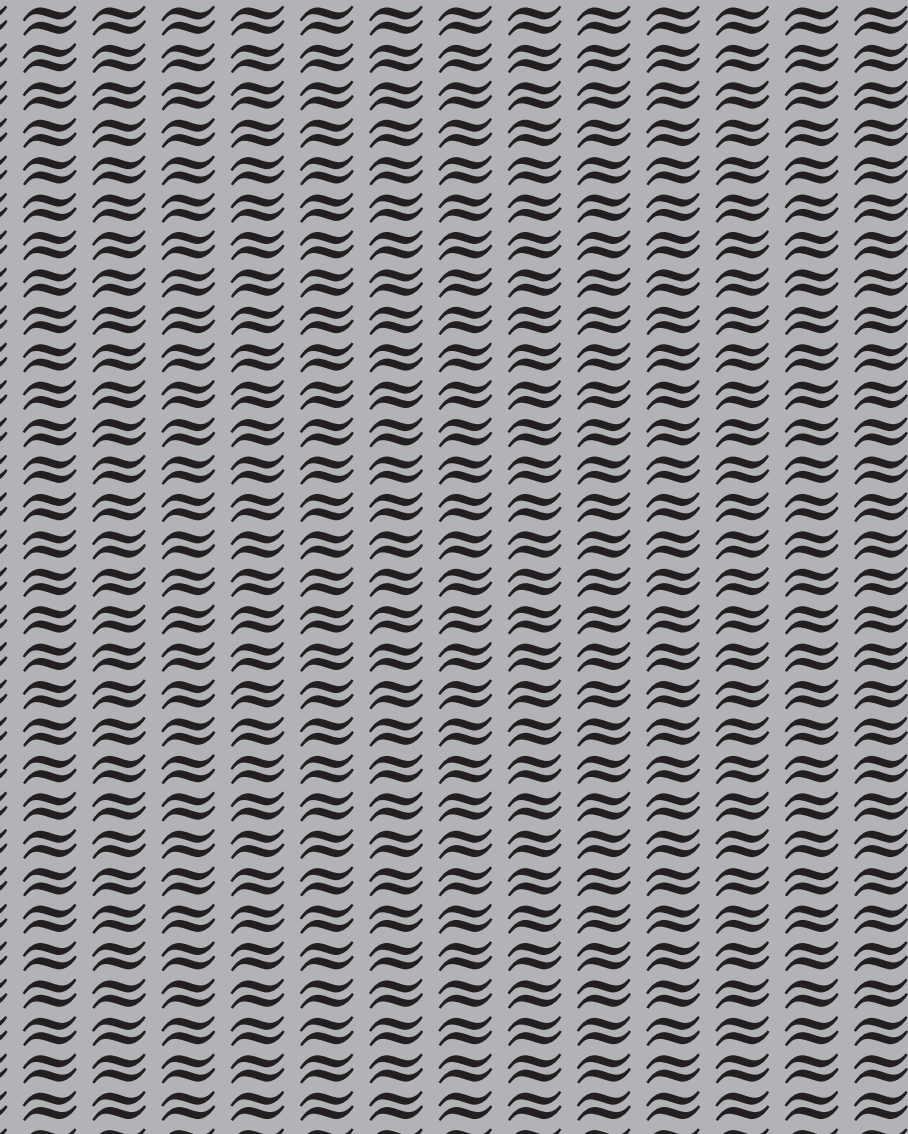
**WYSTAWA DYDAKTYKÓW KATEDR
MALARSKICH**

**Akademii Sztuk Pięknych
im. Eugeniusza Gepperta we Wrocławiu**

2014



KAROL BABICZ [6]
PIOTR BŁAŻEJEWSKI [8]
MARTA BORGOSZ [10]
ADAM CHMIELOWIEC [12]
WALDEMAR GRACZYK [14]
JAROSŁAW GRULKOWSKI [16]
ŁUKASZ HUCULAK [18]
MAREK JAKUBEK [20]
JACEK JARCZEWSKI [22]
JANUSZ JAROSZEWSKI [24]
WOJCIECH KANIOWSKI [26]
JOANNA KAUCZ [28]
STANISŁAW RYSZARD KORTYKA [30]
ANDRZEJ KOSTOŁOWSKI [32]
BOGNA KOZERA-RADOMSKA [34]
ANNA MARIA KRAMM [36]
MARIAN WALDEMAR KUCZMA [38]
MAREK KULIG [40]
PAWEŁ LEWANDOWSKI-PALLE [42]
MICHAŁ MAREK [44]
JANUSZ MERKEL [46]
LESZEK MICKOŚ [48]
DARIA MILECKA [50]
ŁUKASZ MORAWSKI [52]
KAMIL MOSKOWCZENKO [54]
ZDZISŁAW NITKA [56]
JOANNA PAŁYS [58]
MARLENA PROMNA [60]
WOJCIECH PUKOCZ [62]
ANDRZEJ RAFAŁOWICZ [64]
PIOTR SAUL [66]
TOMASZ SCHWARZ [68]
MICHAŁ SIKORSKI [70]
KRZYSZTOF SKARBEK [72]
MARTA SZYMCZAKOWSKA [74]
PIOTR TYSZKOWSKI [76]
KRZYSZTOF WAŁASZEK [78]



małe ≈ **DUŻE**

- ~ Żartując ze znajomym kuratorem (pracującym w USA), ustaliliśmy najkrótszy i sprawdzony przepis na to, jak odnieść sukces w amerykańskim malarstwie:
- ~ **MAKE IT BIG, MAKE IT RED, MULTIPLY.**
Aha! Rób duże, czerwone, multiplikuj...
- ~ Artysta to byt przekorny, Polak (Europejczyk) szczególnie. A zatem pokazujemy obrazy niewielkie, subtelne, intymne. Małe formy wciągające odbiorcę w wielkie światy, mówiące: podejdź bliżej...! Małe, w przybliżeniu duże.

Marta Borgosz
kurator wystawy

KAROL BABICZ

≈ 6

Urodzony w 1985 r. w Skarżysku-Kamiennej, absolwent Wydziału Malarstwa i Rzeźby na Akademii Sztuk Pięknych im. Eugeniusza Gepperta we Wrocławiu. Dyplom uzyskał w 2011 r. w pracowniach profesorów: Piotra Błażejewskiego i Wojciecha Kaniowskiego. Od 2013 r. pracuje jako asystent w pracowni Technologii Malarstwa Sztalugowego, Organicznych Technik Malarskich i Mozaiki prof. Pawła Lewandowskiego-Palle.

*„Być albo nie być, to nie jest pytanie, ale jak być, to jest pytanie. Jak być twórcą w naszych niemożliwych czasach?”¹ – takie pytanie stawia filozof Henryk Skolimowski w jednym z esejów na łamach pisma „Format”. Prowadzi dyskurs na temat *Cudownej konieczności tworzenia*. „Wykazuje, że twórcą jest być łatwo, gdyż jest to dla sztuki konieczne. Będąc integralną częścią kosmosu, jesteśmy skazani na tworzenie, tak jak sam kosmos jest skazany na tworzenie...”*

1 H. Skolimowski, *Cudowna konieczność tworzenia*, „Format”, 2000-33/34, s. 12.



PIOTR BŁĄŻEJWSKI

≈ 8

Urodzony w Kluczborku. Studiował w PWSSP we Wrocławiu, gdzie w 1975 r. obronił dyplom magisterski w pracowni malarstwa prof. Alfonsa Mazurkiewicza oraz w pracowni malarstwa w architekturze i urbanistyce prof. Mieczysława Zdanowicza. Od 12 lat jest profesorem zwyczajnym, na studiach dziennych i wieczorowych prowadzi zajęcia z malarstwa. Od 2000 r. pracuje również na Uniwersytecie Przyrodniczym we Wrocławiu w Instytucie Architektury Krajobrazu. Zajmuje się malarstwem i rysunkiem. W swoim dorobku artystycznym ma ok. 40 wystaw indywidualnych. Uczestniczył również w ok. 230 wystawach zbiorowych w kraju i za granicą. Jego malarstwo i rysunek prezentowane były w wielu krajach: Niemczech, Wielkiej Brytanii, Belgii, Holandii, Grecji, Szwecji, Norwegii, Jugosławii, Włoszech, Francji, Czechach, Słowacji, USA, Argentynie, Egipcie, Laosie, Kambodży, Tajlandii. Odbił również kilka artystycznych podróży zagranicznych. Jest wytrwałym plenerowiczem. Uczestniczył w ok. 50 plenerach w kraju i za granicą, również ze swoimi studentami. W swoim dorobku ma wiele nagród.

„Nie preferuję małych form malarskich. Mimo to, lubię sporadycznie podjąć się tego zadania. Parę razy uczestniczyłem w Triennale Małych Form Malarskich w Toruniu. Prace prezentowane na obecnej wystawie to nieduże formaty wchodzące w skład większego cyklu malarskiego *Kolekcja*.”

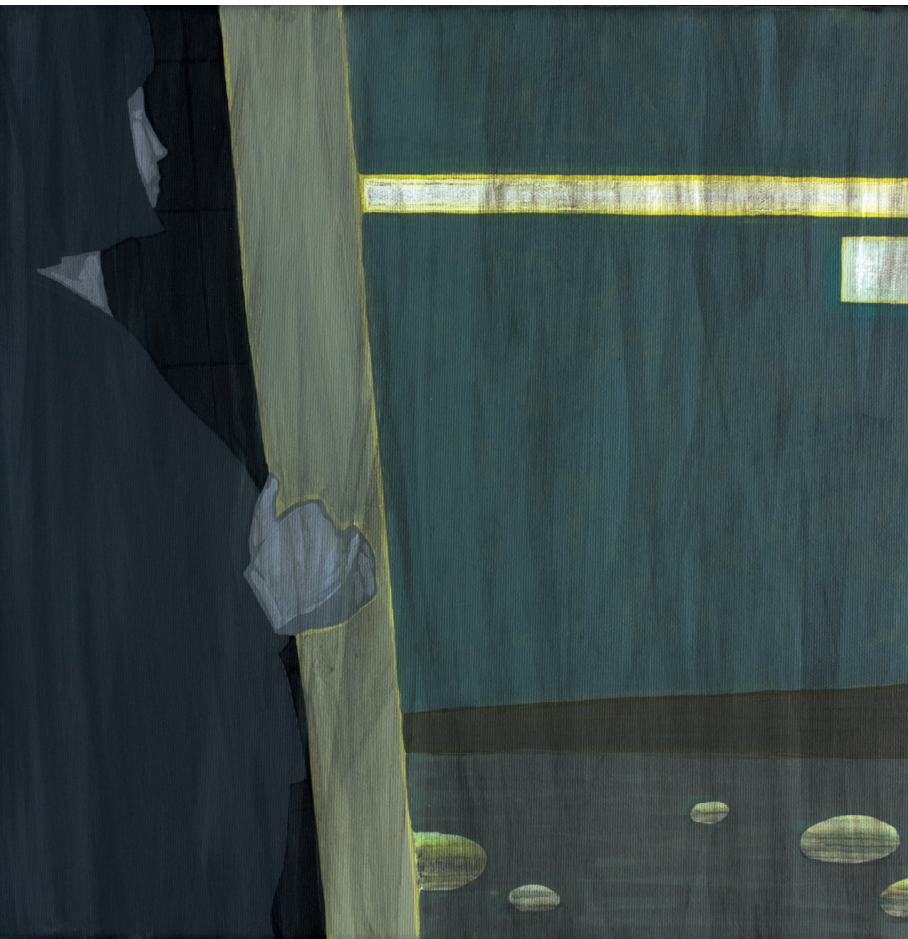


MARTA BORGOSZ

≈ 10

Urodzona w 1975 r. we Wrocławiu. Ukończyła ASP we Wrocławiu – dyplom w 1999 na Wydziale Architektury Wnętrz i Wzornictwa Przemysłowego, na kierunku wzornictwo w pracowni ad. Mieczysława Piroga, aneks plastyczny z malarstwa w pracowni prof. Marka Jakubka. Pracuje jako adiunkt w pracowni malarstwa i rysunku na Wydziale Malarstwa i Rzeźby. Od 2012 r. pełni funkcję kierownika Katedry Malarstwa. Od 2000 r. wzięła udział w kilkudziesięciu wystawach zbiorowych oraz indywidualnych w Polsce i Europie.

„Zajmuję się malarstwem sztalugowym. Uprawiam tzw. sztukę figuratywną; maluję sceny rodzajowe i portrety, w których postać kobieca pełni jedynie funkcję umownej figury, jest odpowiednikiem teatralnego *everymana*.”

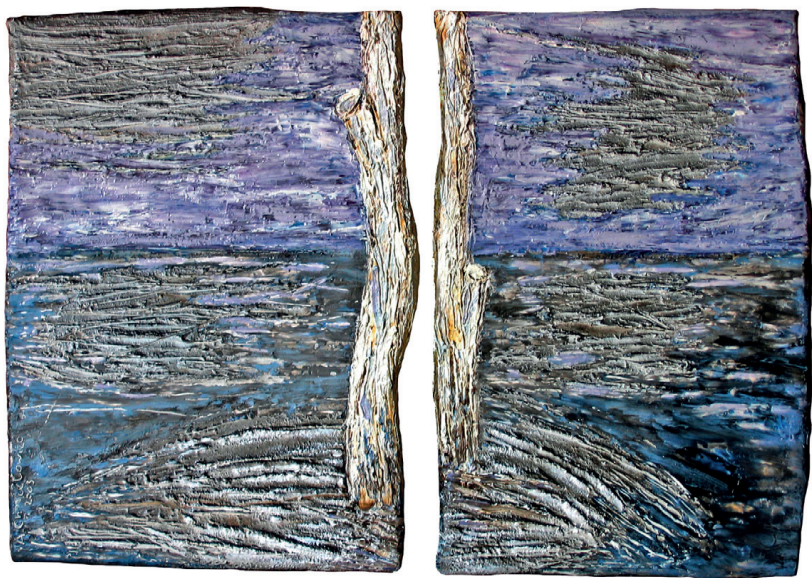


ADAM CHMIELOWIEC

≈ 12

Urodzony w 1961 r. w Brodach. Studiował na Wydziale Malarstwa, Grafiki i Rzeźby PWSSP we Wrocławiu w latach 1985-1990. Dyplom z zakresu malarstwa w pracowni prof. Wandy Gołkowskiej i prof. Mieczysława Zdanowicza w dziedzinie malarstwa architektonicznego. Jest profesorem nadzwyczajnym, prowadzi Pracownię Malarstwa Architektonicznego i Sztuki w Przestrzeni Publicznej w Katedrze Malarstwa Architektonicznego i Multimediów na Wydziale Malarstwa i Rzeźby. Zajmuje się malarstwem, rzeźbą i ceramiką - m.in. realizacje unikatowych naczyń stołowych, realizacje murali. Zorganizował 18 indywidualnych wystaw i wziął udział w ok. 70 wystawach zbiorowych.

„Moje malarstwo nie istnieje bez natury, nawet jeśli nie powstaje w bezpośrednim z nią kontakcie. W studium natury urzeka mnie jej ponadczasowy, zjawiskowy charakter, zawsze niezwykły, wyjątkowy, aktualny, we wszelkich postaciach będący dla mnie żywym źródłem fascynacji i inspiracji. (...) W swojej twórczości wykorzystuję środki, które sama natura dostarcza w czystej formie – grudkowatość bryłki ziemi, sytkość piachu, szarość popiołu, spękania skały czy też wysuszone przez wiatr błoto w kałuży, glinę, relief płaszczyzny oświetlonej promieniami słońca. Myślę, że w tworzywie zawarte są już wszelkie możliwe realizacje, wystarczy poddać się tej sugestii.”

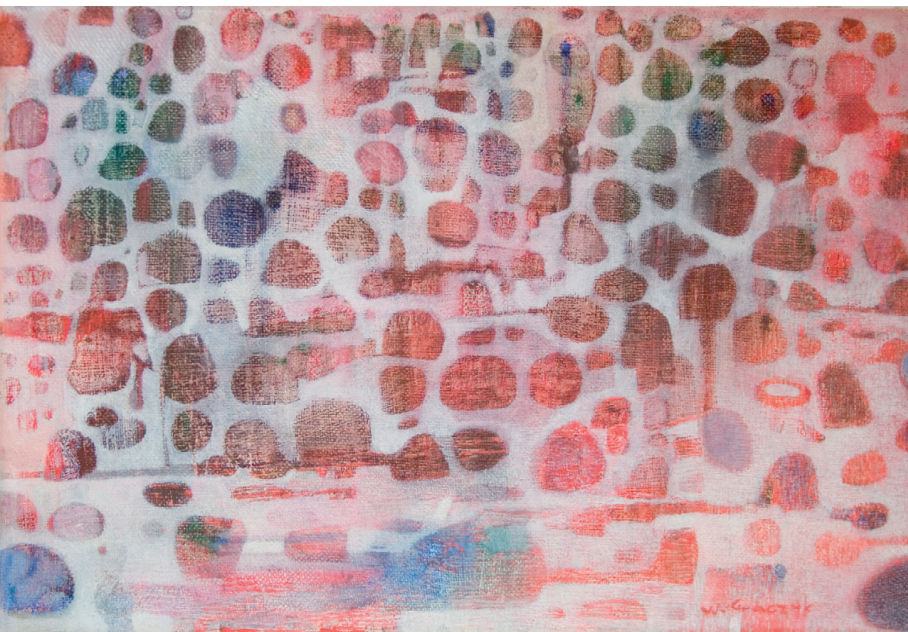


WALDEMAR GRACZYK

≈ 14

Urodzony w 1955 r. w Ziębicach. W latach 1981-1986 studiował w PWSSP (obecnie ASP) we Wrocławiu. Dyplom z wyróżnieniem z zakresu malarstwa uzyskał w 1986 r. pod kierunkiem prof. Zbigniewa Karpińskiego i prof. Mieczysława Zdanowicza (aneks z malarstwa w architekturze i urbanistyce). Od 1985 r. zatrudniony we wrocławskiej akademii. Od 2002 r. na stanowisku profesora nadzwyczajnego. Obecnie kieruje dyplomującą pracownią malarstwa i rysunku na Wydziale Malarstwa i Rzeźby. Jest autorem kilkunastu wystaw indywidualnych, brał udział w kilkudziesięciu wystawach zbiorowych w kraju i za granicą.

„Nie programuję swoich obrazów – maluję zawsze bez wstępnych szkiców, a sens malarskich poszukiwań upatruję w samym malowaniu. W czasie malowania jest miejsce na myślenie abstrakcyjne i precyzowanie wizji, bowiem obok intuicyjnie traktowanej materii pojawiają się działania porządkujące. Moje malarstwo to metaforyzowana wypowiedź na temat własnej prawdy o rzeczywistości. Prezentowane tutaj prace nawiązują w jakimś stopniu do natury, nie jest to jednak przekaz jednoznaczny, lecz nacechowany wspomnieniami o jej istnieniu i trwaniu.”



JAROSŁAW GRULKOWSKI

≈ 16

Urodzony w 1983 r. w Oleśnie. W latach 2004-2009 studiował grafikę na ASP im. Eugeniusza Gepperta we Wrocławiu. Dyplom z wyróżnieniem w Pracowni Technik Miedziorytniczych prof. Andrzeja Basaja oraz Pracowni Rysunku Zawodowego prof. Eugeniusza Geta-Stankiewicza. Od roku 2009 asystent w Pracowni Malarstwa i Rysunku 207 prowadzonej przez prof. Wojciecha Lupe.

„Zachwyca mnie przestrzeń..., pozorne lądy i morza, góry i wąwozy, równiny znikające za horyzontem tysiące metrów nad ziemią. Wielkie i niepoznane, o formach tak wyrazistych, znikające nagle..., pełne dynamiki i znieruchomiłe... chmury.”



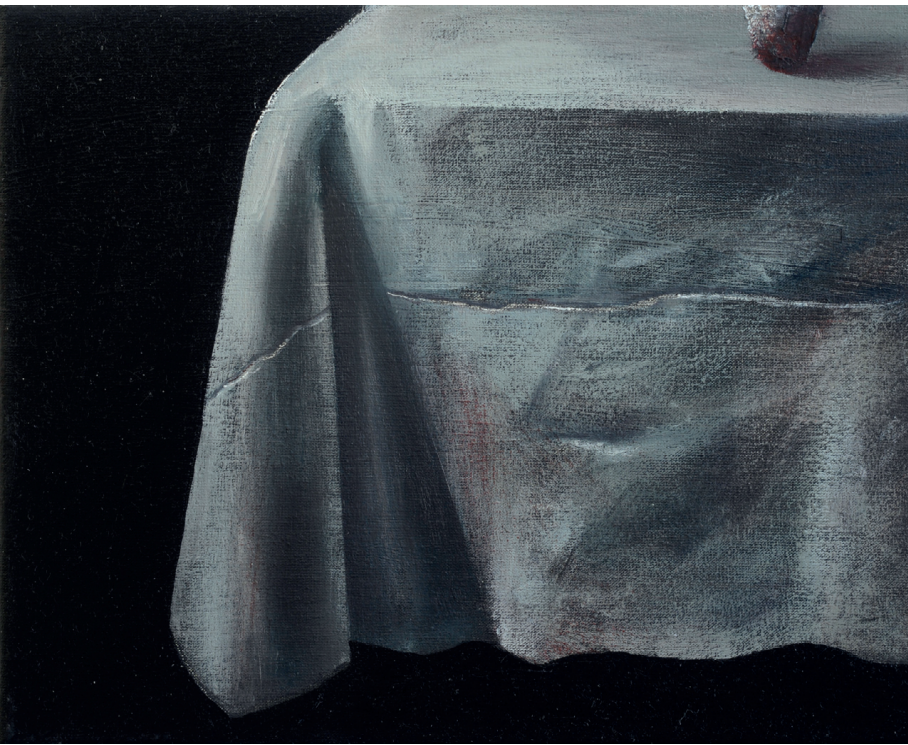
ŁUKASZ HUCULAK

≈ 18

Urodzony w 1977 roku. Od 2002 r. pracuje na Wydziale Malarstwa i Rzeźby. Stypendysta Ministerstwa Kultury RP, Bezirk Oberbayern oraz organizacji pozarządowych. Laureat Grand Prix Festiwalu Malarstwa w Szczecinie i wyróżnienia na Biennale „Bielska Jesień”. Autor kilkudziesięciu wystaw indywidualnych. Uczestniczył w wielu pokazach zbiorowych. Bywa kuratorem, publikuje teksty o sztuce.

„O materialnym charakterze moich prac decyduje wyrazistość fakturalna wynikająca z zastosowania destrukcji, malarskiego przypadku i wąskiej gamy barwnej.

Obrus i Góry – dwa obrazy, z których jeden przedstawia wąsko wykadrowany fragment stołu, a drugi rozległą przestrzeń. W zamyśle mają się dopełniać: pokazywać to, co gigantyczne jako skromne i niewielkie, zaś to, co intymne jako monumentalne i podniosłe.”



MAREK JAKUBEK

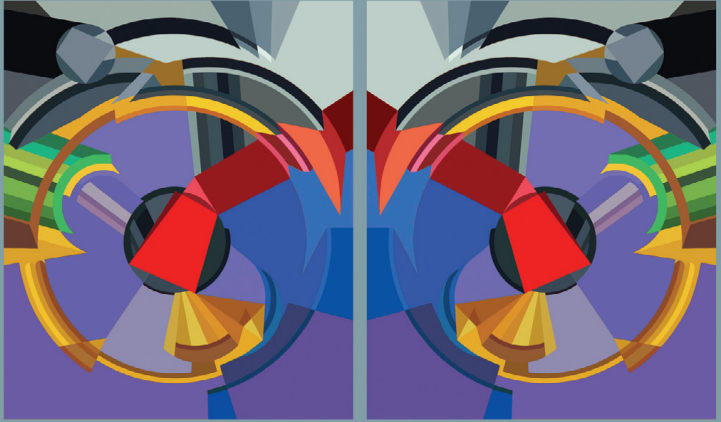


20

wingloter@me.com / www.wingloter.com

Urodzony w 1954 r. w Kluczborku. Studia we wrocławskiej PWSSP na Wydziale Malarstwa, Grafiki i Rzeźby (1974-1979). Dyplom z wyróżnieniem w 1979 r. w pracowni malarstwa prof. Konrada Jarodzkiego i pracowni malarstwa w architekturze i urbanistyce prof. Mieczysława Zdanowicza. Profesor ASP we Wrocławiu. Prowadzi pracownię Malarstwa i Rysunku (od I do V roku) na Wydziale Malarstwa i Rzeźby. Uprawia malarstwo i rysunek. Bierze udział w wystawach indywidualnych i zbiorowych w kraju i za granicą (Niemcy, Bułgaria, Norwegia, Belgia, Czechy, Grecja, Wielka Brytania, USA).

„Płonąca tęcza, jak wytrawna żałobnica, nie po raz pierwszy ubiera się na czarno. Stercząca z ziemi znów przypomina ponurą ruletkę, w której zawsze wygrywa czerwone i czarne.”



JACEK JARCZEWSKI

≈ 22

Urodzony w 1962 r. w Rawiczu. Absolwent Państwowego Liceum Sztuk Plastycznych we Wrocławiu, oraz PWSSP we Wrocławiu na Wydziale Malarstwa Grafiki i Rzeźby. Dyplom z wyróżnieniem obronił w 1988 r. z malarstwa w pracowniach: prof. Stanisława Ryszarda Kortyki, prof. Mieczysława Zdanowicza. Obecnie profesor nadzwyczajny w Katedrze Malarstwa Architektonicznego i Multimedków Akademii Sztuk Pięknych im. Eugeniusza Gepperta we Wrocławiu. Prowadzi Pracownię Technik Malarskich i Rysunkowych oraz Działań Innowacyjnych. Uprawia malarstwo sztalugowe, ścienne oraz projektowanie witraży. Brał udział w 27 wystawach indywidualnych oraz 79 wystawach zbiorowych. Zrealizował 26 realizacji witrażowych. Zaprojektował kilkanaście wydawnictw książkowych i katalogowych, a także datowników, stempli i kartek pocztowych. Zorganizował 13 międzynarodowych i ogólnopolskich zbiorowych wystaw plastycznych, 9 międzynarodowych konferencji i seminariów naukowych, był kuratorem ponad 20 wystaw indywidualnych i zbiorowych.

„Prezentowane fotografie są przywołaniem inspiracji dla tworzenia moich kompozycji haptycznych.”



JANUSZ JAROSZEWSKI

≈ 24

Urodził się w 1956 r. we Wrocławiu. W PWSSP (obecnie ASP) we Wrocławiu studiował w latach 1978-83. Od 2012 r. profesor tytularny. Kieruje II Pracownią Malarstwa na Wydziale Malarstwa i Rzeźby. W latach 1996-9 prodziekan, a w latach 2005-8 dziekan Wydziału Malarstwa i Rzeźby. Obecnie jest kierownikiem Niestacjonarnych Studiów Zaocznych na kierunku malarstwo. Od ukończenia studiów zrealizował 39 wystaw indywidualnych oraz wziął udział w blisko 60 wystawach zbiorowych.

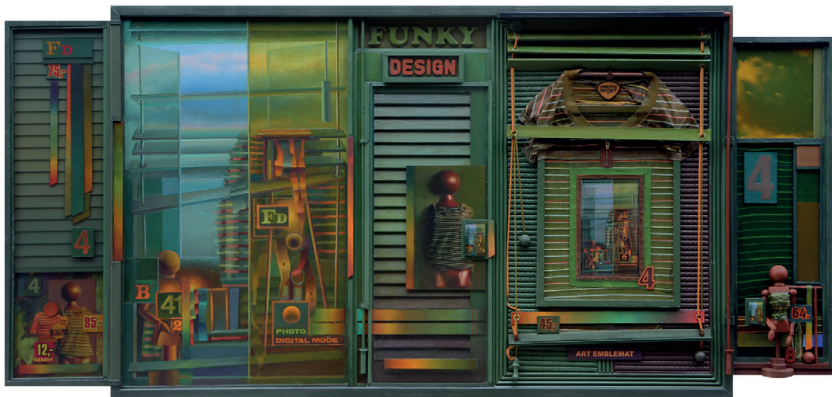
Dorobek twórczy Janusza Jaroszewskiego zamyka się w kilkunastu cyklach malarskich, rysunkowych i multimedialnych. Zrealizował również cykl scenograficzny oraz dwie instalacje. Ostatnia *Historia naturalna, czyli patyczki Pana Boga* to swoista „mandala” rozbudowywana z przerwami od 2003 r., sytuująca się na pograniczu sztuki i natury, stała się głównym bohaterem eksperymentalnej książki będącej literackim debiutem autora, wydanej w grudniu 2012 roku.



WOJCIECH KANIOWSKI

≈ 26

Studia w PWSSP we Wrocławiu na Wydziale Malarstwa, Grafiki i Rzeźby w latach 1972-1977. Dyplom z wyróżnieniem z zakresu malarstwa i malarstwa architektonicznego pod kierunkiem prof. Konrada Jarodzkiego i prof. Mieczysława Zdanowicza. W 1977 r. rozpoczyna pracę dydaktyczną w Pracowni Malarstwa i Rysunku prof. Zbigniewa Karpińskiego. Od 1979 r. realizuje program kształcenia w Pracowni Projektowania Malarstwa w Architekturze i Urbanistyce. Nadrzędnym celem jest przygotowanie przyszłego artysty malarza do w pełni profesjonalnej pracy twórczej, opartej o umiejętność podejmowania zadań projektowych na bazie konkretnych uwarunkowań sytuacyjnych i ukierunkowanej na świadome kształtowanie otoczenia. W 1996 r. został profesorem nadzwyczajnym. W latach 1996–99 pełnił funkcję dziekana Wydziału Malarstwa i Rzeźby, a w l. 1999–2005 prorektora. W 2002 r. uzyskał tytuł profesora. Zajmuje się malarstwem i projektowaniem graficznym. W latach 1977–96 brał udział w kilkudziesięciu wystawach i konkursach malarskich, otrzymując 10 nagród i wyróżnień. Swoje malarstwo prezentował na 40 pokazach indywidualnych w kraju i za granicą. Prace w zbiorach prywatnych i państwowych w Polsce, Niemczech, Kanadzie, Francji i USA. Od 1988 r. realizuje prace malarskie w technice asamblażu. Od roku 2003 wystawom indywidualnym towarzyszy kalendarz projektu autora zawierający dokumentację prezentowanych prac malarskich.

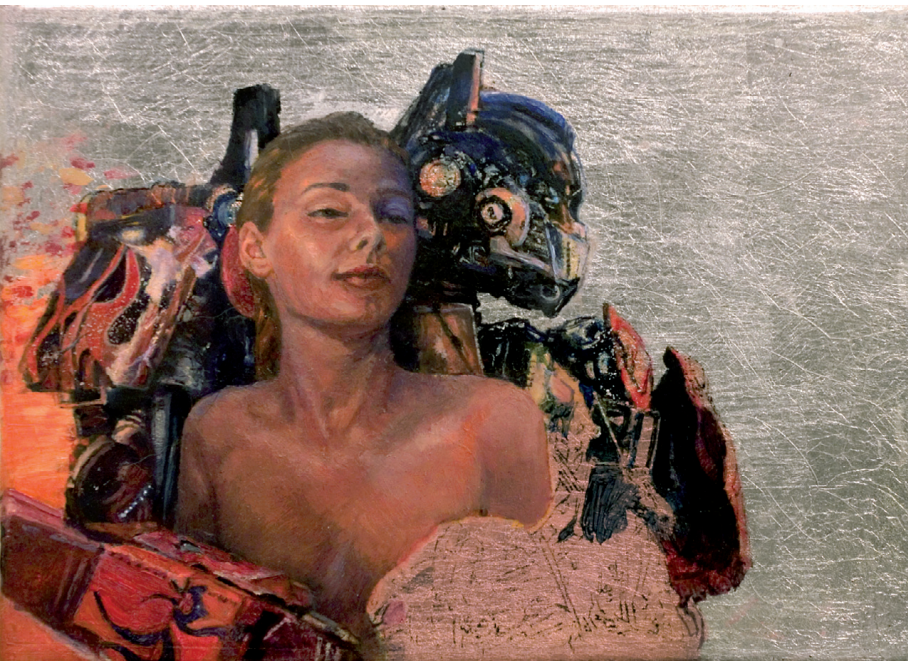


JOANNA KAUCZ

≈ 28

Urodzona w 1981 r. we Wrocławiu. Absolwentka Akademii Sztuk Pięknych we Wrocławiu. W 2007 r. obroniła dyplom na Wydziale Grafiki w Pracowni Rysunku Zawodowego prof. Eugeniusza Geta-Stankiewicza oraz w 2009 r. na Wydziale Malarstwa i Rzeźby w Pracowni Malarstwa prof. Aleksandra Dymitrowicza i Pracowni Projektowania Malarstwa w Architekturze i Urbanistyce prof. Wojciecha Kaniowskiego. Asystentka w Katedrze Malarstwa. Autorka wystaw indywidualnych oraz uczestniczka wystaw zbiorowych w kraju i zagranicą. Zajmuje się malarstwem, rysunkiem oraz grafiką komputerową.

„Zatrzymane w czasie obrazy rzeczywiste lub zmyślane, powidoki albo ich połączenie, są jak kadry z filmu, momenty, które uciekają nam w codziennej rzeczywistości. To efekt niestrudzonej obserwacji natury, siebie i otoczenia..., ale i swojego rodzaju fantazje, a kiedy przychodzi pomysł, to jestem w nim ja i nie ma w nim nic z przypadku.”



STANISŁAW RYSZARD KORTYKA

≈ 30

Urodzony w 1943 roku. Studia w PWSSP we Wrocławiu. Dyplom z wyróżnieniem z malarstwa i projektowania malarstwa w architekturze w pracowniach prof. Zbigniewa Karpińskiego i doc. Alfonsa Mazurkiewicza w 1969 roku. Od 1992 r. profesor tytularny. Prowadzi dyplomującą pracownię malarstwa w ASP we Wrocławiu i w Instytucie Sztuk Wizualnych na Wydziale Artystycznym Uniwersytetu Zielonogórskiego. Brał udział w ponad 140 wystawach zbiorowych środowiskowych, krajowych i zagranicznych. Malarstwo i rysunek prezentował na kilkudziesięciu wystawach indywidualnych w kraju i za granicą. W Wydawnictwie Ossolineum opublikował trzy zbiory poezji: *Po tamtej stronie*, 1969; *Czerwień studzienna*, 1973; *Pod światło*, 1981 oraz firmowane przez PWSSP we Wrocławiu bibliofilskie *Sytuacje metaforyczne – obrazy z pamięci*, 1978.

„*Brama* i *Czarne słońce* mają wymiar symbolu. Chyba tylko w języku malarstwa można podejmować próby <unaocznienia> ich metaforycznych znaczeń, dla których, nawet w absolutnej czerni, nie całkiem ginie poblask światła.”

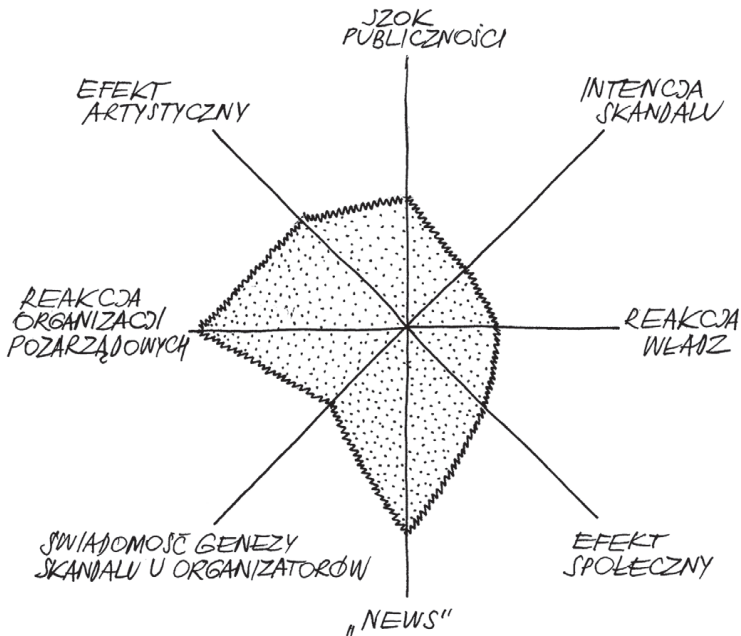


ANDRZEJ KOSTOŁOWSKI

≈ 32

Urodzony w 1940 roku. Twórca, krytyk i teoretyk sztuki, autor niezliczonej ilości recenzji, artykułów w katalogach, profesjonalnych pismach, albumach. Autor wielu studiów monograficznych, książek: *Tezy o sztuce*, *Trzy kropki po „i”* oraz zbioru tekstów *Sztuka i jej meta* będącego erudycyjnym kompendium wiedzy oraz zbiorem własnych teorii i spostrzeżeń, wieloaspektowo naświetlających złożoność zjawisk w sztuce ostatnich dziesięcioleci. Prowadzone przez niego zajęcia z zakresu historii sztuki oraz zagadnień sztuki współczesnej ukształtowały świadomość już dwóch pokoleń absolwentów, a ich nowatorska formuła jest dziś legendą. Brał udział w licznych wystawach jako twórca i zarazem teoretyk, współtworząc nowe perspektywy rozwoju tendencji artystycznych (m.in. Galeria Pod Moną Lisą, Akumulatory 2, Zakład nad Fosą, Galeria X, Katakumby).

SKANDAL W SZTUCE
WYKRES RADAROWY
PRZYKŁAD „ADORACJI” JACKA MARKIEWICZA

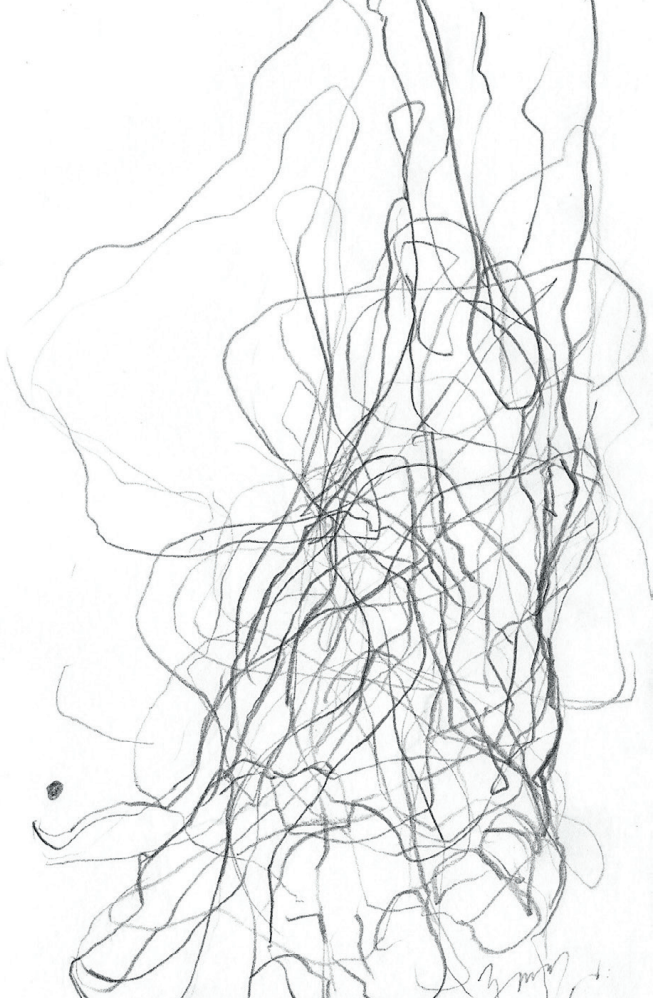


BOGNA KOZERA-RADOMSKA

≈ 34

Urodzona w 1966 r. w Prudniku. Malarka, rzeźbiarka i rysownicza. Dyplom z malarstwa w 1994 r. w PWSP w Opolu - oddział w Nysie. Dyplom z rzeźby w 1998 r. na ASP we Wrocławiu. Po ukończeniu studiów, zatrudniona w pracowni Rysunku na Wydziale Malarstwa i Rzeźby. Od 2006 r. jako adiunkt prowadzi Pracownię Rysunku. Przygotowała 13 indywidualnych wystaw malarstwa i rysunku, wzięła również udział w 30 wystawach zbiorowych w kraju i za granicą.

„Tworząc swoje obiekty malarskie i rzeźbiarskie wykorzystuje zarówno klasyczne podejście do tworzywa, jak i nietypowe połączenia materiałów. Łączy ze sobą drewno, kamień, czy metal. Często sięga po masę szamotową, dzięki której składa w całość swoje dotychczasowe doświadczenia z malarstwem, rzeźbą i rysunkiem. Rysunek, którego jest wykładownicą, ma dla niej szczególne znaczenie. Linia jest rdzeniem, esencją każdej jej pracy, przekazując w prosty <niepokolorowany> sposób to, co najistotniejsze i oczywiste, ale też to, co ulotne i niedoścignione.”



"Kropka i wcale bezek"

Zygmunt

ANNA MARIA KRAMM

≈ 36

Urodzona w 1969 roku. Mieszka i pracuje we Wrocławiu. Dyplom z wyróżnieniem z malarstwa uzyskała w 1996 r. w PWSSP we Wrocławiu. Obecnie zatrudniona na stanowisku profesora ASP w Katedrze Rysunku. Od 1996 r. zrealizowała 32 wystawy indywidualne w Polsce i w Europie, uczestniczy też w prezentacjach zbiorowych. Jej kuratorska i organizacyjna aktywność łączy artystów we wspólnych międzynarodowych projektach, m.in. *Kamienie Miasta*, *Un Anno di Arte*, oraz festiwalach i prezentacjach sztuki w Polsce i Europie. Realizuje dekoratorskie projekty architektoniczne. Od pięciu lat współautorka realizacji lodowych w ramach projektu *Ice camp* w Austrii. Jest autorką kilku publikacji o zjawiskach w sztuce współczesnej oraz wykładów w ramach sympozjów i artystycznych prezentacji.

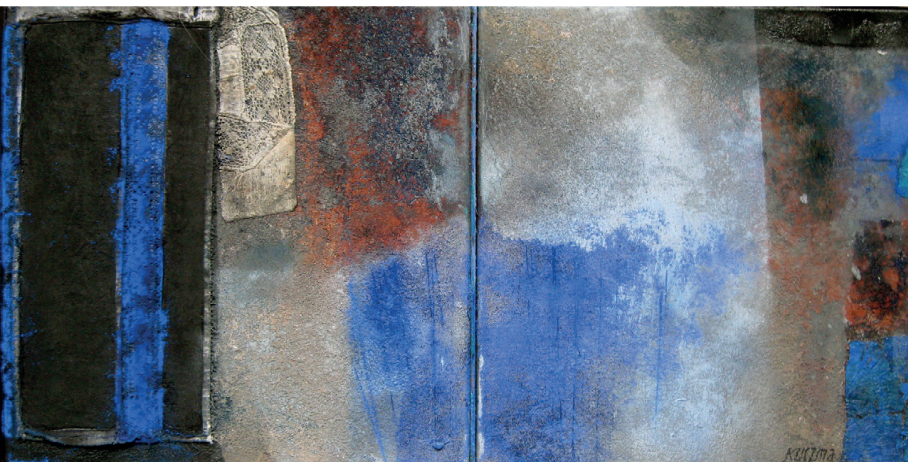
„*Murall* – *mały fragment dużego* jest odpowiedzią na przestrzeń malarską rozumianą jako habitat. Ścianą jest obraz, obrazem jest ściana. Ścianą jest mur dzielący świat na ten przed i za murem, obraz jest granicą świata tego wewnątrz i na zewnątrz.”



MARIAN WALDEMAR KUCZMA

≈ 38 m.waldemarkuczma@wp.pl / tel.: +48 512272777

Urodzony w 1967 r. w Sanoku. Absolwent Liceum Sztuk Plastycznych w Miejscu Piastowym. W l. 1988-93 studiował na Wydziale Malarstwa, Grafiki i Rzeźby w PWSSP we Wrocławiu. Dyplom *Kolor i materia* otrzymał z wyróżnieniem w pracowni malarstwa prof. Józefa Hałasa. Obecnie prowadzi dyplomującą pracownię malarstwa.



1812

MAREK KULIG

≈ 40

Urodzony w 1971 r. w Twardogórze. Studiował na ASP we Wrocławiu w latach 1991-96. Dyplom z wyróżnieniem na Wydziale Malarstwa i Rzeźby w Pracowni Rzeźby prof. Leona Podsiadłego. Od 2001 r. zatrudniony w Pracowni Malarstwa i Rysunku prof. Mariana Wołczuka. W 2010 r. uzyskał stopień doktora w dziedzinie sztuk plastycznych, w dyscyplinie sztuk pięknych. Zajmuje się malarstwem, rzeźbą i projektowaniem. Jest laureatem kilku nagród. W swoim dorobku ma kilkadziesiąt wystaw indywidualnych i zbiorowych w kraju i za granicą (m.in. Austrii, Niemczech, Włoszech, Belgii, Chorwacji, USA i Zjednoczonych Emiratach Arabskich).

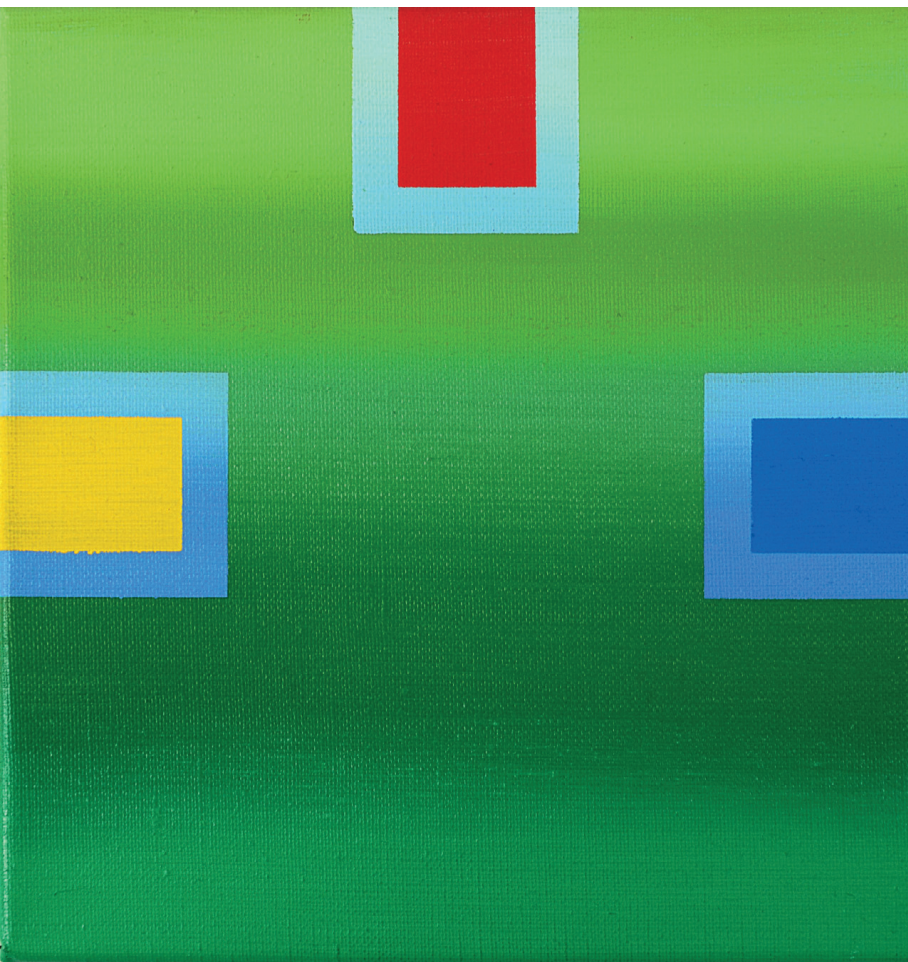
„Jednym z kilku źródeł inspirujących autora – inicjujących w głównej mierze powstawanie, a także cały rozwój strony formalnej jego realizacji – jest krąg zagadnień związanych z archeologią, a w szczególności kwestią odkrywek: artefakty piśmiennictwa – manuskrypty, fragmenty starych ścian, budowli, epitafia, relikwiarze, wykopaliska itp.”



PAWEŁ LEWANDOWSKI-PALLE

≈ 42

Urodzony w 1954 r. w Ciechocinku. W latach 1974-79 studiował w PWSSP (obecnie ASP) we Wrocławiu. Dyplom z wyróżnieniem z zakresu malarstwa uzyskał w pracowniach profesorów Zbigniewa Karpińskiego i Mieczysława Zdanowicza. Od 1978 r. jest pracownikiem naukowo-dydaktycznym macierzystej uczelni, od 2003 r. w Katedrze Malarstwa Architektonicznego i Multimediów, gdzie prowadzi Pracownię: Technologii Malarstwa Sztalugowego oraz Organicznych Technik Malarskich. W 2002 r. otrzymał tytuł naukowy profesora sztuk plastycznych. Od 2004 r. jest profesorem zwyczajnym. Uprawia twórczość w zakresie malarstwa, rozwijającą się w długich, modyfikowanych i wzbogacanych cyklach obrazów, spośród których najważniejszymi są: *Talizman, Obrazy syntetyczne, Hommage, Długa i kręta droga, Mój Ciechocinek, Wisła, Cała jaskrawość - druga jaskrawość, Prowokacja B., 13 grudnia 1981, Coraz głębsza noc, Konstrukcje pamięci, Wydarzenia, Obrazy strukturalne, Góry, Błękit* oraz *Przestrzeń*. Jest autorem 800 obrazów malarskich na płótnie. Zrealizował 59 wystaw indywidualnych. Brał udział w 363 wystawach zbiorowych.



MICHAŁ MAREK

≈ 44

Urodzony w 1980 roku. Studia na ASP we Wrocławiu, dyplom uzyskał w 2005 roku. Od 2006 r. pracownik dydaktyczny w macierzystej uczelni. Pracuje nad szeroko pojętym malarstwem.

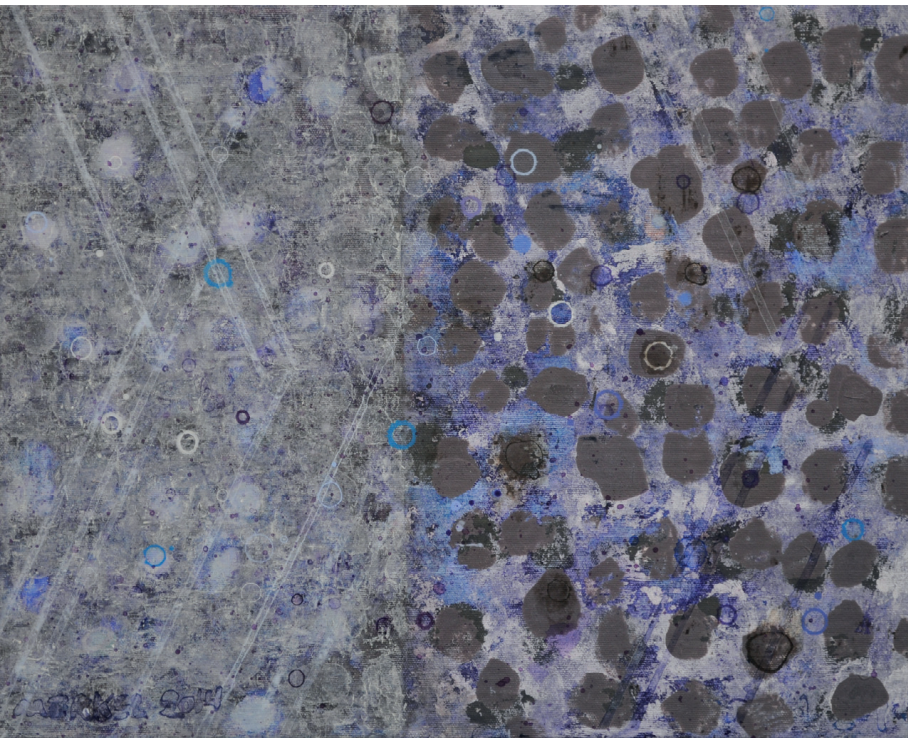


JANUSZ MERKEL

≈ 46

Urodzony w 1953 roku. Studiował we wrocławskiej PWSSP w latach 1981-86. Dyplom uzyskał w pracowni prof. Józefa Hałasa. Obecnie pracownik macierzystej akademii.

„Prezentowane tu prace należą do cyklu, który nazwałem *Podziały prawie złote*. Są kontynuacją malarskich rozważań dotyczących zagadnienia budowania całości kompozycyjnej z dwóch przeciwstawnych elementów rzeczywistości – organiczności oraz geometryczności.”



LESZEK MICKOŚ

≈ 48

Urodzony w 1944 roku. Studiował w PWSSP we Wrocławiu. Uprawia dyscypliny artystyczne: malarstwo i rysunek. Zatrudniony w Katedrze Malarstwa na Wydziale Malarstwa i Rzeźby na stanowisku profesora zwyczajnego, prowadzi dyplomującą pracownię malarstwa i rysunku. W latach 1990-1996 oraz 1999-2005, przez cztery kadencje, dziekan wydziału. Wystawy w kraju i za granicą (Austria, Belgia, Francja, Holandia, Niemcy, Rumunia, USA, Węgry, Wielka Brytania).



IX
2013

arricles

DARIA MILECKA

≈ 50

daria.milecka@gmail.com / tel.: +48 781393092

Studiowała w PWSSP we Wrocławiu na Wydziałach Architektury Wnętrz i Wzornictwa Przemysłowego oraz Malarstwa, Grafiki i Rzeźby (1991-1996). Dyplom z malarstwa w pracowni prof. Wandy Gołkowskiej. Studia na Uniwersytecie Wrocławskim (1985 -1990), dyplom z kulturoznawstwa pod kier. prof. Stanisława Pietraszki. Obecnie profesor nadzwyczajny. Zatrudniona w Katedrze Rysunku. Od 2010 r. prowadzi również Pracownię Słowa i Obrazu w Katedrze Mediacji Sztuki. Udział w ponad 100 wystawach krajowych i zagranicznych, sympozjach, plenerach malarskich, konferencjach. Współtwórczyni grupy artystycznej „Kontynuacja i Sprzeciw” działającej od 1996 r. pod patronatem prof. Wandy Gołkowskiej i Jana Chwałczyka. Prace w kolekcjach, m.in. Gerarda Bluma w Museum Modern Art w Hünfeld, Forum Konkrete Kunst w Erfurcie, Musée du Petit Format w Nismes (Belgia). Zajmuje się malarstwem oraz badaniem relacji pomiędzy obrazem a słowem (zarówno aspektem historycznym, jak i współczesną koegzystencją tych dwóch mediów w sztukach wizualnych).

„Sztuka jest dla mnie obszarem, w którym przejawiają się zjawiska czystych jakości – obcowanie z nimi otwiera nowe poziomy naszego wglądu. Interesują mnie fenomeny poza czasem i przestrzenią, nieposiadające jeszcze semantycznych odniesień w istniejącym świecie znaków, afunkcjonalne w świecie rzeczy, niemające nazw w żadnym języku.”



ŁUKASZ MORAWSKI

≈ 52

Urodzony w 1964 r. w Zabrze. Dyplom z malarstwa w PWSSP we Wrocławiu w pracowni prof. Konrada Jarodzkiego w 1988 roku. Tytuł doktora otrzymał w 1999 roku. Habilitacja w 2008 roku. Od 2009 r. prowadzi Pracownię Rysunku w Katedrze Malarstwa i Rzeźby. Wystawy indywidualne i zbiorowe w Polsce, Niemczech, Czechach, Francji, Belgii oraz USA.



KAMIL MOSKOWCZENKO

≈ 54

Urodzony w 1983 r. w Proszowicach. Dyplom z malarstwa w pracowni prof. Piotra Błażejewskiego i z malarstwa w architekturze i urbanistyce w pracowni prof. Wojciecha Kaniowskiego w 2009 roku. Współzałożyciel i prowadzący Galerię Sztuki Współczesnej EMDES we Wrocławiu. Od 2011 r. asystent w Pracowni Malarstwa prof. Anny Kowalskiej-Szewczyk oraz uczestnik projektu artystyczno-badawczego „Silesium” poświęconego reinterpretacji za pomocą współczesnych środków artystycznych historycznej i kulturowej kondycji Dolnego Śląska.

„W twórczości wykorzystuję, realizacje malarские, obiekty i instalacje, performance.”



ZDZISŁAW NITKA

≈ 56

Urodzony w 1962 roku. Absolwent ASP we Wrocławiu. W 1987 roku zrealizował dyplom w Pracowni Malarstwa prof. Józefa Hałasa. Następnie został jego asystentem. W latach 80. uczestniczył w szeregu wystaw polskiej nowej ekspresji w kraju oraz za granicą (Berlin, Nowy Jork, Amsterdam, Kopenhaga, Moskwa). Jest profesorem malarstwa w macierzystej uczelni. Zajmuje się malarstwem, rysunkiem, akcjami malarskimi, jest również autorem drzeworytów. Największą wystawę swoich prac przedstawił w Muzeum Śląskim w Katowicach w 2008 roku.

„Moi znajomi często proszą mnie o małe obrazy, oczywiście ze względów praktycznych.”



JOANNA PAŁYS

≈ 58

Urodzona w 1981 r. W latach 2003-2008 studiowała na Wydziale Malarstwa ASP we Wrocławiu. Za pracę dyplomową z malarstwa, zrealizowaną pod kierunkiem prof. Stanisława Kortyki oraz z Projektowania Malarstwa w Architekturze i Urbanistyce pod kierunkiem prof. Wojciecha Kaniowskiego otrzymała nagrodę Najlepszy Dyplom 2008 wrocławskiej ASP. Aneks z grafiki uzyskała w pracowni prof. Przemysława Tyszkiewicza, w Katedrze Grafiki Warsztatowej. Dwukrotna stypendystka Ministra Kultury i Dziedzictwa Narodowego oraz Prezydenta Wrocławia w dziedzinie kultury i sztuki. Po studiach wyjechała do Indii, gdzie spędziła kolejne cztery lata. Aktualnie pracuje jako asystentka w Pracowni Malarstwa Architektonicznego i Sztuki w Przestrzeni Publicznej.



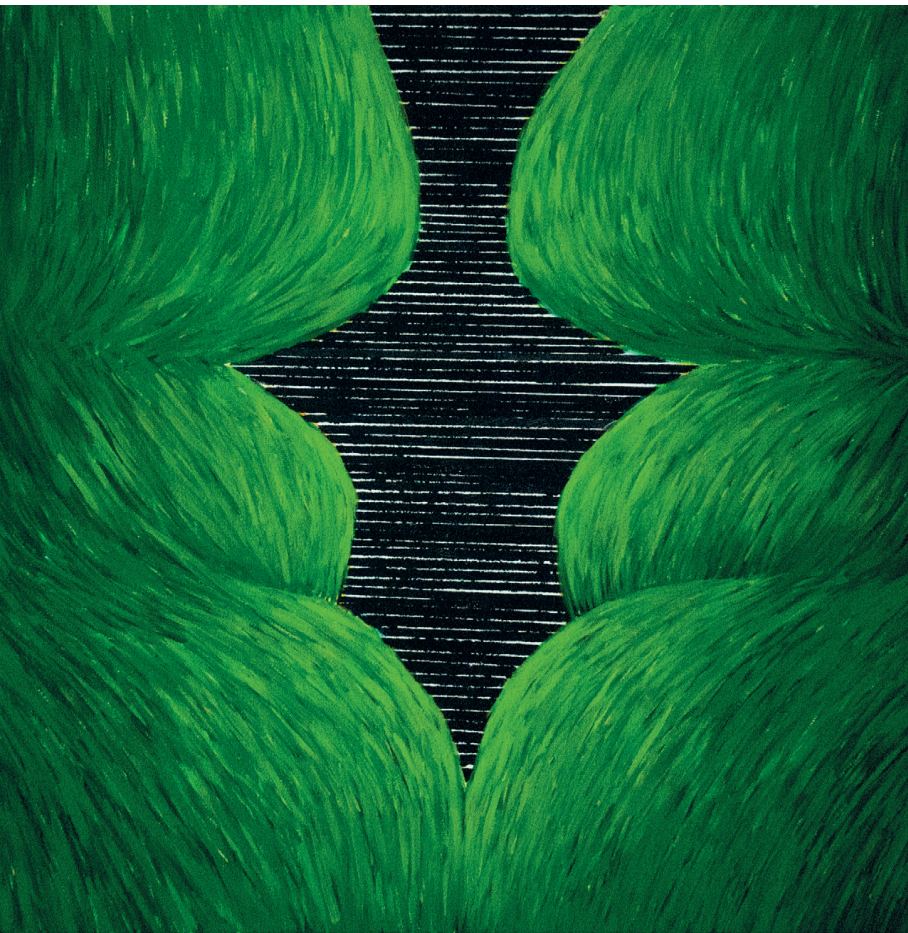
MARLENA PROMNA

≈ 60

www.marlenapromna.pl

Absolwentka ASP we Wrocławiu. Dyplom z malarstwa w 2007 r. w pracowni prof. Andrzeja Klimczaka-Dobrzanieckiego oraz z projektowania malarstwa w architekturze w pracowni prof. Wojciecha Kaniowskiego. Od 2010 r. asystentka w Pracowni Rysunku prof. Piotra Kielana. Uczestniczka wielu wystaw zbiorowych w kraju i za granicą. Zajmuje się malarstwem sztalugowym i architektonicznym, rysunkiem oraz grafiką. Jej wypowiedzi artystyczne koncentrują się wokół pejzażu.

„Obraz z cyklu *Ogrody* należy do serii malarskiej, nad którą rozpoczęłam pracę w 2014 roku. Ogród jest dla mnie szeroko rozumianym problemem, a jednocześnie wielowarstwowym motywem, poprzez który chcę dokonać złączenia różnorodnych struktur i form zaczerpniętych z natury. Elementy występujące do tej pory w moim malarstwie samodzielnie i niejako osobno, teraz zamkam w spójną ideowo całość.”



WOJCIECH PUKOCZ

≈ 62

wp@asp.wroc.pl / www.pukocz.art.pl

Urodzony w 1970 r. w Mikołowie. Studiował na wrocławskiej ASP. Dyplom z malarstwa w 1997 r. w pracowni prof. Stanisława Ryszarda Kortyki. Obecnie profesor nadzwyczajny w Pracowni Mediów Elektronicznych na Wydziale Malarstwa i Rzeźby. Od 2012 r. pełni funkcję dziekana Wydziału Malarstwa i Rzeźby. Jest autorem kilkunastu wystaw indywidualnych i kilkudziesięciu zbiorowych. Realizuje prace z zakresu malarstwa, rysunku, fotografii oraz filmu wideo. Jest autorem kilku spektakli multimedialnych łączących muzykę wykonywaną na żywo z pokazami filmów.

„Prezentowana praca jest fragmentem cyklu łączącego film wideo i zestaw obrazów zatytułowanych *Fragmenty nieznanego nauczania.*”



ANDRZEJ RAFAŁOWICZ

≈ 64

Urodzony w 1981 r. w Sokółce. W roku 2001 ukończył Państwowe Liceum Sztuk Plastycznych im. Artura Grottgera w Supraślu. W latach 2002-2008 studiował na ASP we Wrocławiu. Dyplom z malarstwa zrealizował w pracowni prof. Andrzeja Klimczaka-Dobrzanieckiego, aneks z projektowania malarstwa w architekturze i urbanistyce w pracowni prof. Wojciecha Kaniowskiego. Od 2008 r. pracuje jako asystent na macierzystej akademii. Zajmuje się głównie malarstwem, choć w swoich poszukiwaniach twórczych sięga także do innych dziedzin takich jak grafika czy ceramika.



PIOTR SAUL

≈ 66

Urodzony w 1986 r. w Nowej Rudzie, absolwent ASP we Wrocławiu na Wydziale Grafiki i Sztuki Mediów. Tancerz, beatboxer, malarz. Brał udział w wymianie międzynarodowej „Erasmus” w Hochschule fuer Bildende Kuenste w Braunschweigu (Niemcy). Grand Prix na Biennale Sztuki Młodego Wrocławia 2011. Tańczy i śpiewa gościnnie w Teatrze Muzycznym Capitol jako James Bond, agent 007, w rewii tanecznej *Ścigając złoto*. Jest asystentem prof. Krzysztofa Skarbka. Maluje za pomocą farb olejnych i spreju, tworzy graffiti, murale obrazy na zamówienie. Rozpoczął produkcję autorskich koszulek wraz z firmą wyrobisko.com



TOMASZ SCHWARZ

≈ 68

Studia na Wydziale Malarstwa Grafiki i Rzeźby w PWSSP we Wrocławiu. Dyplom z malarstwa w pracowni prof. Zbigniewa Karpińskiego otrzymał w 1980 roku. Uprawia twórczość malarską, zajmuje się również rysunkiem. Jest laureatem nagród za prace malarskie. Uczestniczył w licznych wystawach indywidualnych i zbiorowych.

„Pejzaż stanowi punkt wyjścia, który jest doskonałym tłem dla wyrażenia doznanych wrażeń i przemyśleń. To przestrzeń, w której nie ma dosłowności kształtów ani form widzianych w naturze. Układy kompozycyjne zawierają treści, które wymykają się <zwykłym> ujęciom rzeczywistości. Konstruowane w ten sposób fikcyjne przedstawienia pozwalają na inny ogląd świata, bardziej intymny. Kompozycja, struktura materii, światło, kolor to elementy budujące dramaturgię na płótnie, przestrzeń zawartą pomiędzy realnością a tajemnicą wyobraźni. W malarstwie moim dominuje refleksja nad ulotnością zdarzeń, przemijaniem, destrukcją, kruchością istnienia. W obrazach kreuję treści ukryte, doznania tkwiące w podświadomości.”



MICHAŁ SIKORSKI

≈ 70

Urodzony w 1972 r. w Częstochowie. Studiował na ASP we Wrocławiu na Wydziale Malarstwa i Rzeźby w Pracowni Malarstwa i Rysunku prowadzonej przez prof. Stanisława Ryszarda Kortykę. Dyplom z malarstwa otrzymał w 1998 roku. Od 2007 r. pracuje jako asystent w Pracowni Malarstwa prof. Stanisława Kortyki. Doktorat w 2013 roku. Zajmuje się malarstwem, filmem, muzyką, występami *live act*. W dorobku artysty są 22 wystawy indywidualne oraz 25 pokazów multimedialnych.

„*Egoista* i obraz *Pożegnanie* pochodzą z cyklu *Nie ma początku, nie ma końca*. Obie, niewielkich rozmiarów prace opowiadają o pewnej historii miłosnej. Uniwersalny charakter <opowieści> sprawia, iż każdy oglądający może znajdować podobieństwa w swojej przeszłości lub teraźniejszości.”



KRZYSZTOF SKARBEK

≈ 72

Uzyskał dyplom z zakresu malarstwa w pracowni prof. Zbigniewa Karpińskiego w PWSSP (obecnie ASP) we Wrocławiu w 1985 r. Kieruje Pracownią Malarstwa jako profesor zwyczajny. Zajmuje się malarstwem sztalugowym, ściennym, sztuką wideo, akcjami oraz instalacjami. Po ukończeniu studiów brał udział w 300 wystawach zbiorowych, a także festiwalach sztuki i zorganizował 53 wystaw indywidualnych w kraju oraz za granicą. Zrealizował 33 filmy autorskich, 41 akcji plastyczno-dźwiękowych, również ze swoimi grupami: Połykacze Perła z Odry i Gabinet Operacji Plastycznych. Prodziekan Wydziału Malarstwa i Rzeźby w kadencji 2008-2012.

„Kształtując formę oraz ideę przekazu artystycznego, staram się przedstawić taką przestrzeń wizualno-psychiczną, która powoduje szczególną atmosferę <baśniowej rzeczywistości>. Pracuję nad wizją rzeczywistości pełnej pozytywnych, choć niezwykłych zdarzeń, emitujących energię witalności życia, gdzie wyobrażenia i pragnienia posiadają potencjały mocy sprawczych.”



MARTA SZYMCZAKOWSKA

≈ 74

Urodzona w 1979 r. we Wrocławiu. W 2005 r. obroniła dyplom z malarstwa w pracowni prof. Leszka Mickosia na ASP we Wrocławiu. Obecnie pracuje jako asystent w Katedrze Malarstwa macierzystej uczelni. Zajmuje się malarstwem i rysunkiem.

„Prezentowana praca należy do cyklu *Wnętrza*, na który składają się prace przedstawiające wnętrza współczesnych mieszkań i domów. Prace mają przede wszystkim charakter dekoracyjny, jednak są także osobistym malarskim pamiętnikiem wnętrz, które znam i które są dla mnie ważne. Praca przedstawiona tutaj to fragment salonu w moim rodzinnym domu, którego stałym elementem pozostaje bujany fotel.”



PIOTR TYSZKOWSKI

≈ 76

Urodzony w 1964 roku. Dyplom z zakresu malarstwa w Pracowni Malarstwa i Rysunku prof. Józefa Hałasa otrzymał w 1992 r. w PWSSP we Wrocławiu. Prowadzi Pracownię Rysunku na Wydziale Malarstwa i Rzeźby.



KRZYSZTOF WAŁASZEK

≈ 78

Urodzony w 1960 r. w Tarnowie. W latach 1984-1989 studiował w PWSSP we Wrocławiu na Wydziale Malarstwa i Rzeźby w pracowni prof. Stanisława Ryszarda Kortyki. Na macierzystej akademii prowadzi zajęcia z rysunku. Posługuje się różnymi technikami: od malarstwa, poprzez ceramikę, aż do obiektów przestrzennych. W jego pracach ważną rolę odgrywa tekst. Podejmuje w nich tematykę współczesnej komercjalizacji życia społecznego oraz spłylenia czy wyczerpania takich pojęć jak wiara, patriotyzm czy rodzina.

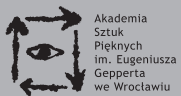
CZY
WSZYSCY
UMRZEM Y



NAPRAWDĘ
WSZYSCY



W
N
K
A
K
L
K
A
N



Akademia
Sztuk
Pięknych
im. Eugeniusza
Gepperta
we Wrocławiu

małe* \approx **DUŻE*

[czyt. małe w przybliżeniu duże]



Wydawnictwo towarzyszy projektowi:

małe ≈ **DUŻE**

Prezentacja dorobku artystycznego dydaktyków Katedr Malarskich
ASP im. E. Gepperta we Wrocławiu

2014

Kurator wystawy:

MARTA BORGOSZ

Redakcja:

MARTA BORGOSZ

Adiustacja i korekta:

ANITA WINCENCJUSZ-PATYNA

Projekt graficzny, DTP:

TOMASZ PIETREK

Wydawca:

**AKADEMIA SZTUK PIĘKNYCH IM. E. GEPPERTA WE WROCŁAWIU,
WYDZIAŁ MALARSTWA I RZEŻBY**

Nakład:

200 EGZ.

Druk:

JAKS, UL. B. BOGEDAINA 8, 50-514 WROCŁAW

Na stronach publikacji zamieszczono wypowiedzi autorów prac

ISBN 978-83-64419-24-9

